

Signatura digital

PLA DIRECTOR URBANÍSTIC DE LES ACTIVITATS DE CÀMPING

1 DOCUMENT COMPRENSIU



Document per a l'aprovació definitiva

Juny 2021

PLA DIRECTOR URBANÍSTIC DE LES ACTIVITATS DE CÀMPING

Document per a l'aprovació definitiva

Índex del document

Document 1 | DOCUMENT COMPRENSIU

Document 2 | **MEMÒRIA**

Document 3 | **NORMES URBANÍSTIQUES**

Document 4 | **DOCUMENTACIÓ GRÀFICA**

Document 5 | **ESTUDI AMBIENTAL ESTRATÈGIC**

Document 6 | **ESTUDI DE PAISATGE**

Document 7 | **ESTUDI ECONÒMIC I FINANCER**

Document 8 | **PROCÈS DE PARTICIPACIÓ CIUTADANA**

1. DOCUMENT COMPRESIU Índex de continguts

1. INTRODUCCIÓ	1
2. ANTECEDENTS	1
3. RESUM DE L'ABAST DE LES DETERMINACIONS DEL PDU	2
3.1 Diagnosi.....	2
3.2 Objectius.....	3
3.3 Documentació	3
3.4 Àmbit d'actuació	4
3.5 Descripció de l'actuació	4
3.5.1 Desenvolupament del PDU	4
3.5.2 Model d'implantació de les activitats de càmping	5
3.5.2.1 Disposicions comunes a totes les activitats de càmping	6
3.5.2.2 Model d'implantació dels establiments de càmping: criteris específics	15
3.5.2.3 Model d'implantació de les àrees d'acollida d'autocaravanes: criteris específics	27
3.5.2.4 Model d'implantació dels aparcaments d'autocaravanes, caravanes i remolcs-tenda criteris específics	27
3.5.2.5 Model d'implantació de les àrees naturals d'acampada: criteris específics	31
3.5.2.6 Model d'implantació dels campaments juvenils: criteris específics	32
3.6 Seguiment del PDU.....	33
3.7 Adaptació del planejament urbanístic al PDU	34
3.8 Tramitació urbanística de les activitats de càmping	34
3.9 Establiments existents.	34
3.9.1 Règim transitori	35
3.9.2 Risc d'inundabilitat	35
3.10 Taula de vigències	38

DOCUMENTACIÓ GRÀFICA

o01 Àrees geogràfiques

1. Introducció

En compliment del que estableix l'article 8.5.a) del Decret legislatiu 1/2010, de 3 d'agost, pel qual s'aprova el text refós de la Llei d'urbanisme, s'integra en el document del *Pla director urbanístic de les activitats de càmping* per a la seva aprovació definitiva, el present document comprensiu.

El document comprensiu esdevé un resum de les determinacions del PDU i inclou el plànol d'identificació dels àmbits en els quals l'ordenació proposada altera la vigent.

2. Antecedents

El **9.10.2018** el conseller de Territori i Sostenibilitat acorda iniciar el procediment de formulació del Pla director de les activitats de càmping que tindrà per objecte les finalitats que preveu l'article 56 del Text refós de la Llei d'urbanisme, aprovat pel Decret legislatiu 1/2010, de 3 d'agost, modificat per la Llei 3/2012, de 2 de febrer, relatiu a establir directrius per coordinar l'ordenació urbanística d'un territori d'abast supramunicipal, determinacions sobre el desenvolupament urbanístic sostenible i d'ordenació urbanística i mesures de protecció del sòl no urbanitzable, i els criteris per a l'estructuració orgànica d'aquest sòl.

Des de l'inici dels treballs de redacció fins la culminació del document actual, s'ha dut a terme un procés de participació ciutadana per a la definició de la proposta del model d'implantació d'activitats de càmping que conté, en el marc de la Llei de consultes populars no referendàries i d'altres formes de participació ciutadana (Decret legislatiu 10/2014, del 26 de setembre). Aquest procés garanteix el dret d'iniciativa, d'informació i de participació dels agents implicats i del públic en general, en concordança amb la legislació urbanística.

El **11.04.2019**, el conseller de Territori i Sostenibilitat resol aprovar el document d'objectius, propòsits i avanç del Pla director urbanístic de les activitats de càmping redactat per la Secretaria d'Hàbitat Urbà i Territori, actualment Secretaria de l'Agenda Urbana i Territori, sotmetre a informació pública pel termini d'un mes, mitjançant la publicació d'un edicte al DOGC, (DOGC núm. 7856 de 17.04.2019), consultar a tots els Ajuntaments de Catalunya, simultàniament al tràmit d'informació pública, d'acord amb l'article 83.1 del Text refós de la Llei d'urbanisme i sol·licitar el pronunciament de l'òrgan ambiental pel que fa al procediment d'avaluació ambiental estratègica requerit a la disposició addicional 8a, apartat 6.b) de la Llei 16/2015, de 21 de juliol.

El **11.07.2019** es rep el Document d'abast dels estudis i anàlisi ambientals necessaris per a la redacció del PDU, emès per la Direcció General de Polítiques Ambientals (DGPA).

El **20.01.2020** el conseller de Territori i Sostenibilitat resol aprovar inicialment el PDU de les activitats de càmping pel que fa a tots els municipis de Catalunya que no formen part del territori d'Aran (DOGC núm. 8050 de 27.01.2020; esmena errada material DOGC núm. 8141 de 26.05.2020) i s'inicia un període d'exposició pública que finalitza el 15.07.2020. Seguidament es tramet als Ajuntaments de l'àmbit per un període d'audiència d'un mes.

El **04.08.2018** la Comissió d'Urbanisme d'Aran aprova inicialment el PDU pel que fa al territori d'Aran (DOGC núm. 8229 de 18.09.2020) i s'inicia un període d'exposició pública que finalitza el 23.11.2020. Seguidament es tramet als Ajuntaments de l'àmbit per un període d'audiència d'un mes.

3. Resum de l'abast de les determinacions del PDU

3.1 Diagnosi

Pes del turisme en l'economia

El turisme té un pes important en l'economia catalana, atès que representa un 12 % del PIB i un 15% de l'ocupació (2015), aproximadament. És doncs un sector econòmic estratègic.

El nombre de viatgers registrats en càmpings de Catalunya va ser de 3.276.200 persones, l'any 2018, xifra superior a l'any precedent i que suposa un increment del 9,1% amb relació a dos anys enrere.

Càmpings existents

Al nostre país, hi ha aproximadament 350 establiments de càmping que es poden classificar en dos grans grups: costa i muntanya, amb característiques específiques i diferenciades quant a dimensions, temporalitat, etc.

Es distribueixen en 181 municipis de Catalunya, concentrats sobretot en la costa i en les comarques de muntanya (Alt Pirineu, Aran i Ripollès) o zones de muntanya com el Moianès. Pel que fa a la costa es concentren sobretot a la Costa Brava (Comarques Gironines) i a la Costa Daurada a Tarragona, mentre que l'àmbit metropolità de Barcelona i les terres de l'Ebre és menor.

Les Comarques gironines concentren un 50% dels establiments que es localitzen a l'àmbit costaner que representen un 55% de places ofertades i fins a un 58% de la superfície.

En relació als aforaments, en el 27% dels municipis hi ha més places de càmping que població censada. Tant a la costa com a muntanya, per exemple a Castellar del Riu, Vilamòs, Sant Pere Pescador, Vilanova de Prades, la Vall de Cardós i Prullans on l'aforament dels càmpings multipliquen per 5 i 6 la població estable.

La superfície mitjana dels establiments també és molt dispar: La superfície mitjana dels establiments existents a Catalunya és de 5 hectàrees, 7 ha al litoral mentre que a les comarques de muntanya són de dimensions molt més reduïdes, situant-se la superfície mitjana dels establiments en 3 ha.

Tant en les comarques de muntanya, com en les planes interiors i en el prelitoral no hi ha establiments de més de 10 hectàrees. De fet el 90% dels establiments existents a Catalunya no té més de 10 hectàrees.

Evolució dels establiments de càmping cap a un grau creixent de transformació del sòl

Dels establiments amb serveis bàsics per plantar una tenda o una caravana en temporada de vacances, s'ha passat a establiments amb fins un 50% d'unitats d'allotjaments fixes o semi-mòbils, com bungalows o mòbil-homes als quals cal sumar sovint tendes i caravanes que amb caràcter permanent ofereixen directament els propietaris dels establiments.

A més, buscant un creixent grau de comoditat, han anat incorporant tot tipus d'instal·lacions i serveis per a satisfer les necessitats dels turistes convertint aquests nous establiments en autèntiques urbanitzacions o ciutats de vacances.

Altrament, l'ampli ventall de serveis oferts --animadors, monitors, actuacions etc.-- desvinculen sovint l'activitat de les oportunitats i incentius que ofereix el seu entorn natural i ja no ofereixen la platja o la muntanya com a reclam per als usuaris sinó que l'oferta s'ha internalitzat i desvinculat en gran part del territori.

Les superfícies requerides pels establiments són cada vegada més extenses i, al tractar-se d'establiments tancats, a l'impacte paisatgístic cal sumar-li la fragmentació del sòl i la disrupció urbana.

Tot plegat significa una transformació urbanística del sòl no urbanitzable assimilable a la prevista pels que han d'esdevenir sòl urbans, entrant en clara contradicció amb l'objectiu de la Llei d'urbanisme de preservar-los de la transformació pels seus valors ambientals i/o agrícoles. Aquesta transformació del sòl i la pèrdua dels valors naturals s'incrementa per la dimensió de les propostes i la seva posició en el territori sovint allunyada dels assentaments urbans

Marc legal vigent insuficient

Actualment, tant la legislació territorial com la legislació urbanística no contenen especificacions de com cal ordenar aquestes activitats.

Malgrat la legislació urbanística sí que preveu que aquesta activitat s'implanti en el territori per mitjà d'un Pla especial urbanístic previ reconeixement de l'ús pel planejament general municipal, val a dir que la majoria de planejaments municipals no valoren ni ordenen aquesta activitat, es limiten a una mera admissió de l'ús en la majoria del sòl d'espais oberts o bé, normalment en els casos en que hi ha implantacions existents, l'ordenació es basa en reconèixer els àmbits ocupats com a aquells on hi cap aquest ús.

En conseqüència l'actual marc legal no dona resposta a l'ordenació urbanística d'aquests tipus d'activitats, atesa l'evolució soferta les darreres dècades pels establiments de càmping, un ús que el TRLUC admet en el sòl no urbanitzable.

Activitats complementàries

D'altra banda, actualment hi ha un seguit d'activitats complementàries que se situen fora dels recintes de càmping i que formen part d'aquesta activitat com són els aparcaments i les àrees d'acollida de caravanes i autocaravanes, als qual s'afegeixen els campaments juvenils regulats per la normativa de joventut.

Conclusió

Davant d'aquest escenari cal una nova visió i uns criteris d'ordenació que donin d'una banda cobertura als requeriments de la demanda i, d'altra banda, garanteixin una ocupació del sòl respectuosa amb el medi, adequada amb el seu l'entorn, coherent amb el planejament territorial i sostenible i que reconegui la diversitat del territori de Catalunya i la seva capacitat d'acollida, en especial als àmbits més sensibles, freqüentats i saturats, com és el litoral.

Es fa palesa la necessitat d'una nova regulació que fixi uns criteris de localització en funció de l'àmbit geogràfic i de les diverses tipologies d'instal·lacions.

3.2 Objectius

La finalitat del present document, redactat per la Secretaria d'Hàbitat Urbà i Territori, és ordenar les activitats de càmping per tal d'assolir una activitat sostenible ambientalment, econòmica i social.

Aquest objectiu-marc de l'ordenació de les activitats de càmping es concreta en quatre objectius més específics:

- 1_ Garantir un encaix territorial, urbanístic, ambiental i paisatgístic de les noves implantacions.
- 2_ Establir les determinacions i previsions necessàries per garantir el desenvolupament sostenible de l'activitat en el futur.
- 3_ Establir les cauteles necessàries per aconseguir el manteniment del caràcter d'espais oberts, tant de l'entorn com de l'àmbit de l'activitat.
- 4_ Possibilitar i establir els mitjans per a l'assoliment dels objectius de qualitat i adequació de les implantacions existents.

3.3 Documentació

Aquest PDU, de conformitat amb el que estableixen els articles 8.5 i 56.2 del TRLU, està integrat per la documentació següent:

Document 1	Document comprensiu
Document 2	Memòria
Annex 1	Patró de paisatge i coeficient de proporcionalitat
Annex 2	Fitxes-resum per al seguiment de l'activitat

- Document 3** Normes urbanístiques
- Document 4** Documentació gràfica
- Document 5** Estudi ambiental estratègic
- Document 6** Estudi de paisatge
- Document 7** Bases tècniques i econòmiques
- Document 8** Informe de participació institucional i pública en l'elaboració del pla

3.4 Àmbit d'actuació

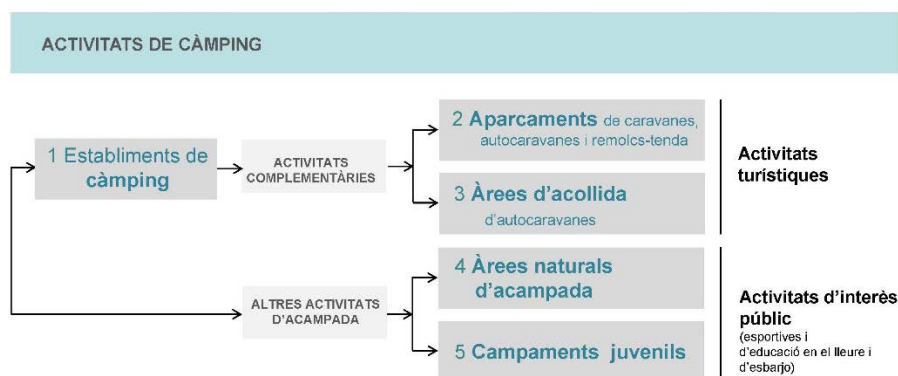
El PDU s'estén a tot el territori de Catalunya,, abastant-ne els 947 municipis que la conformen.

El PDU regula la implantació en el territori dels establiments pròpiament de *càmping*, d'acord amb les característiques regulades en la normativa específica de turisme.

A més regula la implantació d'altres *activitats de càmping complementàries*: l'àrea d'acollida d'autocaravanes en trànsit i l'aparcament de caravanes, autocaravanes i remolcs tenda. Ambdues s'haurien d'emplaçar, preferiblement, com a serveis dels establiments de càmping.

Finalment regula també altres activitats d'acampada com són els *campaments juvenils*, d'acord amb la normativa de joventut, i les *àrees naturals d'acampada*, pensades específicament pel gaudi dels espais naturals protegits. Els campaments juvenils i les àrees naturals d'acampada no són activitats turístiques sinó que responen a activitats esportives, d'educació en el lleure i d'esbarjo i que per tant entren dins de les activitats que es consideren d'interès públic d'acord amb el TRLUC.

Imatge 1
Àmbit d'aplicació del PDU



Font: Elaboració pròpia. 2021

3.5 Descripció de l'actuació

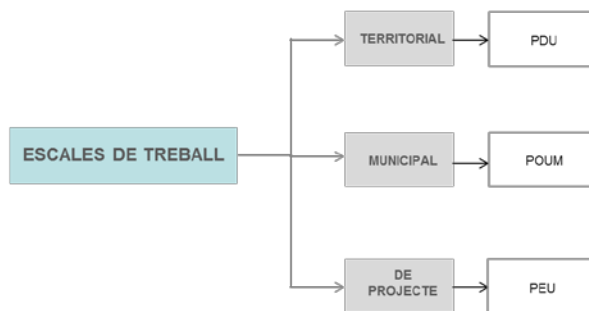
3.5.1 Desenvolupament del PDU

El desenvolupament del PDU implica diverses escales de treball: territorial, municipal o local i l'escala pròpiament de projecte. En aquest sentit, el PDU estructura les seves propostes en cadascuna de les tres escales, sens perjudici de l'escala supramunicipal que abasta tant els sistemes urbans establerts en el planejament territorial, com a les unitats de paisatge establertes en els Catàlegs i als quals cada municipi ha de prendre com a referència per tal d'adaptar-se adequadament al present PDU.

D'altra banda, el PDU es desplega normativament segons tres tipus de regulacions: determinacions d'aplicació directa, directrius pel planejament municipal i recomanacions, en funció del règim urbanístic del sòl i el grau de vinculació.

Les determinacions són d'execució directa d'acord amb la regulació recollida a les Normes urbanístiques del PDU i són d'obligat compliment pel planejament urbanístic general i derivat.

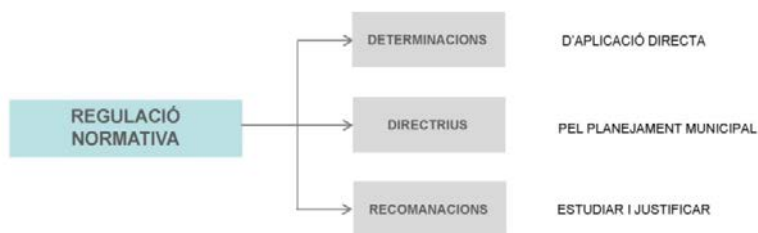
Imatge 2
Estructura de la proposta del PDU
Les escales de treball



Font: Elaboració pròpia. 2019

El Pla estableix també directrius d'obligat compliment que s'han de transposar en l'adaptació del planejament general dels municipis per a la seva executivitat en major detall, en l'escala que els hi és pròpia. Les directrius per al planejament urbanístic afecten qualsevol classe de sòl -tant àmbits classificats com a sòl urbà o sòl urbanitzable, com sòls no urbanitzables-. El planejament municipal s'hi ha d'adaptar per qualsevol de les vies que regula la normativa urbanística. En el cas que el planejament general no s'hi hagi adaptat, vinculen també al planejament derivat pel que fa a la implantació de noves activitats. A l'apartat 3.7 s'explica amb major detall l'adaptació del planejament urbanístic al PDU.

Imatge 3
Normativa del PDU
Tipus de regulacions



Font: Elaboració pròpia. 2019

Finalment, el PDU estableix també recomanacions que considera adients per a un desenvolupament ordenat i sostenible del territori, destinades al planejament de major detall. El planejament general i derivat ha de valorar-ne la seva oportunitat a l'escala més detallada pròpia de cadascun. En cas que les recomanacions es desestimïn s'ha de justificar en l'instrument urbanístic corresponent.

3.5.2 Model d'implantació de les activitats de càmping

En aquest apartat s'exposen les determinacions d'aplicació directa, les directrius pel planejament municipal i les recomanacions per a la implantació de cadascuna de les activitats de càmping regulades en el PDU –establiments de càmping, àrees naturals d'acampada, campaments juvenils, àrees d'acollida d'autocaravanes i aparcaments de caravanes, autocaravanes i remolcs-tenda–, a cadascuna de les tres escales de treball –territorial, municipal i de projecte–.

3.5.2.1 Disposicions comunes a totes les activitats de càmping

En un primer punt s'han agrupat totes aquelles determinacions i directrius que són comunes a totes les activitats, començant pel règim urbanístic del sòl i seguidament la resta de criteris que s'han agrupat en funció de les escales de treball: l'escala territorial i a l'escala local.

Règim urbanístic del sòl

Pel que fa al règim urbanístic del sòl, el planejament municipal pot admetre qualsevol activitat de càmping en el sòl urbà o urbanitzable, sense perjudici que alguns establiments de càmping s'hagin de situar bé per la seva naturalesa o bé per les seves característiques obligatòriament en el règim de sòl urbà.

El PDU regula amb detall el model d'implantació d'activitats de càmping en els espais oberts (sòl no urbanitzable) mentre que fa recomanacions per aquelles implantacions en sòl urbà i urbanitzable. És el planejament municipal, en desenvolupament de les competències que li són pròpies, que regula les condicions d'implantació i els paràmetres urbanístics corresponents per aquestes activitats en sòl urbà i urbanitzable.

L'activitat pròpiament de càmping és una activitat que preferentment s'ha de situar en sòl no urbanitzable, sens perjudici que per les característiques del seu entorn hi hagi establiments de càmping que es puguin situar en sòl urbà.

Els establiments de càmping que comportin alguna de les següents característiques s'han de situar en sòls urbans o urbanitzables amb la qualificació en matèria de turisme que correspongui, i sempre que la ubicació sigui adequada a aquest règim de sòl, sens perjudici que l'ajuntament en execució de llurs competències urbanístiques i d'acord amb l'article 213-9.4 del Decret 75/2020, de 4 d'agost, de turisme de Catalunya pugui fixar unes condicions més restrictives:

- La superfície de l'establiment sigui desproporcionada en relació al patró del paisatge d'acord amb la regulació que fa el propi PDU en relació a la proporcionalitat amb l'entorn on s'insereix (a nivell d'unitat de paisatge) i que s'explica més endavant en les disposicions específiques per a els establiments de càmping a escala local.
- La superfície de l'establiment ultrapassi les densitats màximes establertes en el PDU o en el planejament municipal en cas que l'adaptació sigui més restrictiva.
- Proposi serveis més enllà dels propis d'un establiment de càmping, en el benentès que d'acord amb la legislació urbanística les noves edificacions en el sòl no urbanitzable han de ser les mínimes imprescindibles per al desenvolupament de l'activitat. En aquest sentit, cal atendre a la normativa turística i entendre que es tracta d'establiments a l'aire lliure on no tenen cabuda ni gimnasos, ni piscines cobertes, ni altres instal·lacions pròpies d'instal·lacions hoteleres que són usos no admesos en el sòl no urbanitzable.
- En els establiments de càmping o altres activitats assimilables quan el nombre d'unitats d'acampada amb albergs fixes i/o semimòbils superin el 50%.

En aquest sentit, l'esmentat article 213-9.4 del Decret de turisme regula que *el planejament urbanístic pot determinar la quantia i la distribució del nombre d'unitats d'acampada per a albergs fixos o semimòbils, de manera que respecti la naturalesa rústica dels terrenys i es minimitzi l'impacte que en provoca la implantació, tant en relació amb l'espai que ocupen com amb el volum, els materials i el cromatisme que puguin presentar.*

Els campaments juvenils per la seva naturalesa són establiments propis del sòl no urbanitzable, sens perjudici que excepcionalment es situïn en el sòl urbà.

Les àrees d'acollida d'autocaravanes i els aparcaments de caravanes, autocaravanes i remolcs tenda s'han d'ubicar, preferentment, dins d'un establiment de càmping. Com activitats independents, s'admeten tant en sòls urbans i urbanitzables com en sòl no urbanitzable, sens perjudici que aquells establiments que ofereixen també serveis no admesos en el sòl no urbanitzable, com la reparació i la venda, hagin d'emplaçar-se forçosament en el sòl urbà.

A) L'escala territorial

Les àrees geogràfiques

A efectes de regular el model d'implantació de les activitats de càmping en els espais oberts, el PDU defineix tres *àrees geogràfiques*, amb l'objectiu de donar resposta a la diversitat del territori de Catalunya i contribuir al reequilibri territorial. donant preferència a aquelles zones en que es necessiti fomentar l'activitat econòmica i allunyant-les d'aquelles altres, com la franja costanera que ha superat la capacitat d'acollida d'aquests tipus d'activitats, amb l'excepció de les Terres d'Ebre on la presència d'activitats de càmping –i més específicament establiments de càmping– no arriba als nivells de la resta del front marítim.

En aquest sentit, el PDU fomenta la localització de nous establiments en els àmbits territorials amb menys oportunitats on el turisme pot

- actuar com element dinamitzador de l'economia que ajudi a fixar la població en el territori (àrees de **muntanya**); o bé
- ajudar a diversificar-la en aquells àmbits amb poca presència del turisme (**plana interior**); o altrament
- desincentivar-la en aquells àmbits geogràfics més artificialitzats i amb major pressió urbanística i turística com és el litoral i la seva àrea d'influència on la capacitat d'acollida per a noves activitats és molt més reduïda.

Als tres àmbits geogràfics definits pel PDU a efectes de la seva proposta d'ordenació –municipis de muntanya, litoral i àrea d'influència i planes interiors–, que abasten tot el territori de Catalunya, se'ls hi superposa una condició transversal de caràcter més socioeconòmic que geogràfic que són aquells de municipis que tenen la condició de micropoble:

- Àrees de muntanya
- Litoral i la seva àrea d'influència
- Planes interiors
- Micropobles

Els micropobles són aquells municipis amb una població inferior als 500 habitants, i que igual que les comarques i zones de muntanya mereixen una especial atenció pel que fa al desenvolupament econòmic i la creació d'oportunitats per tal de fixar població.

Així mateix, s'inclou dins la categoria de micropobles aquells municipis amb un cens total superior als 500 habitants, però distribuïts en diversos nuclis urbans que cap d'ells supera els 500 habitants.

A efectes de la proposta d'aquest PDU, s'exclouen de la categoria de micropobles aquells municipis situats al litoral i prelitoral que reben la influència del front marítim, amb l'objectiu d'evitar disfuncions i efectes no desitjats atesa la seva proximitat a la costa.

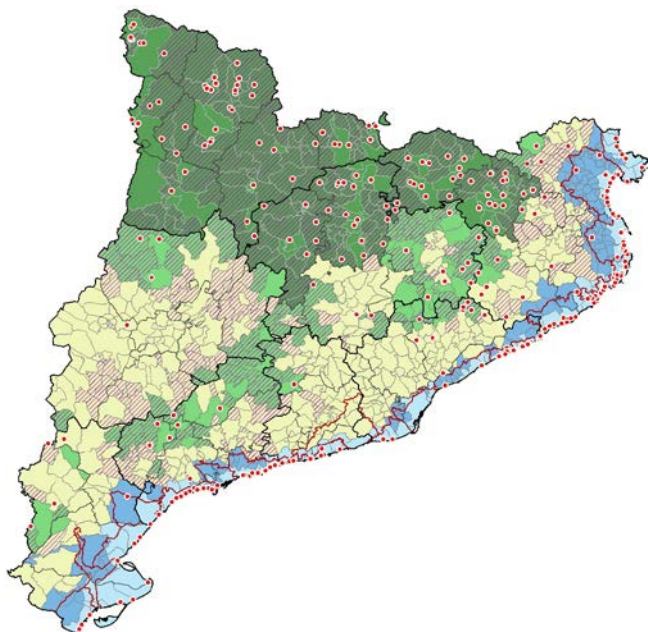
Les àrees de muntanya queden definides per les comarques i zones de muntanya d'acord amb la Llei d'alta muntanya, llevat de Tossa de Mar que per la seva condició de municipi turístic i la posició costanera, a efectes d'aquest PDU queda inclòs en l'àrea geogràfica del litoral.

L'àrea geogràfica del litoral i el seu àmbit d'influència es defineix a partir de les unitats de paisatge costaneres i els municipis que les integren.

L'àrea geogràfica de la plana interior es defineix en negatiu, quedant conformada per aquells municipis que d'acord amb la llei no són de muntanya, ni integren l'àrea geogràfica del litoral i el seu àmbit d'influència.

A la imatge següent es representen aquestes àrees geogràfiques (AG) i els micropobles que es recullen en el plànol d'ordenació que integra aquest Document comprensiu.

Imatge 4
Àrees geogràfiques i micropobles
Proposta del PDU



B) L'escala local

El PDU defineix el model d'implantació de les activitats de càmping en els espais oberts (sòl no urbanitzable) regulant una sèrie de criteris territorials i urbanístics per definir aquells emplaçaments adequats per admetre activitats de càmping i defineix les característiques bàsiques de cadascuna de les activitats en relació a aquest emplaçament. En suma, defineix un model d'implantació territorial que orienta aquells establiments més antropitzats i que comporten un grau d'artificialització o transformació del sòl més elevat al lloc del territori més adequat en termes de posició geogràfica, model econòmic i d'usos turístics del municipi, estructura dels espais oberts, valor intrínsec del sòl i funcions ambientals, elements estructurants del paisatge, visibilitat, pendents, proximitat als nuclis urbans (criteri positiu per tal d'evitar la dispersió d'activitat en el territori) i a les infraestructures d'accessibilitat i als serveis urbanístics bàsics, riscos i servituds d'acord a la legislació sectorial.

Les determinacions, directrius i recomanacions regulades en aquest PDU per a la implantació d'activitats de càmping a escala local són d'obligat compliment, sens perjudici que cada ajuntament en el desenvolupament de les competències urbanístiques que li són pròpies sigui més restrictiu en l'aplicació del model urbanístic i turístic que proposi dins del seu terme municipal.

Cal que el planejament urbanístic municipal, d'acord amb el model econòmic i d'usos turístics definit pel municipi:

- Concreti les zones on s'admet l'ús de càmping, identificant aquells sòls en els quals l'ús de càmping encaixi adequadament amb les característiques de l'entorn natural i el paisatge tot donant compliment a les determinacions i criteris del planejament territorial, a les determinacions del PDU a escala territorial i a la resta de criteris i a la resta de criteris comuns i específics regulats per cadascuna de les activitats de càmping a escala territorial, local i de projecte
- Concreti les condicions i els paràmetres urbanístics que han de complir cadascuna de les activitats de càmping en relació al seu emplaçament.

Criteris per a l'anàlisi territorial i la concreció de zones

En l'adaptació del planejament general municipal cal valorar i adequar concreta i detalladament a més de les disposicions comunes a totes les activitats de càmping, i les categories dels *espais oberts* d'acord amb l'àrea geogràfica on es localitzi el municipi, els següents factors:

- a) La definició d'un model econòmic, social i d'usos turístics pel municipi.
- b) Els criteris de planejament territorial i les determinacions i directrius que el *planejament territorial* disposa per al municipi derivades de les seves característiques i la seva posició territorial.
- c) L'adaptació a les categories del sòl en els espais oberts
- d) Els elements, valors i funcions d'escala territorial i d'escala local
- e) Els valors i funcions dels elements que conformen el seu territori tant paisatgístics com ambientals.
- f) Els criteris d'intervenció en sòls amb valors naturals protegits
- g) El model d'ocupació del sòl d'acord amb els principis de desenvolupament urbanístic sostenible definits en la normativa urbanística.
- h) Les relacions de veïnatge amb altres activitats en els espais oberts.

Amb la superposició de tots aquests factors cal definir aquelles zones del municipi adequades per a l'emplaçament d'activitats de càmping per a eventualment definir-ne les característiques quant a superfície i intensitat d'ús i d'altres que es creguin convenients quant a transformació del sòl i del paisatge d'acord amb els models de negoci i les característiques del diferents indrets tot adaptant les actuacions admeses a la proporcionalitat amb l'entorn i el grau d'integració territorial i urbana.

Val a dir, que més enllà de la definició del model econòmic, social i turístic del municipi, la resta de criteris és una compilació de tots aquells criteris d'obligat compliment que emanen d'altres normes o plans i que en conjunt s'han de valorar per a la implantació de qualsevol activitat no pròpia del sòl no urbanitzable i suposen la pràctica habitual de l'urbanisme.

___ Model econòmic, social i d'usos turístics del municipi

La diagnosi i l'estimació de les necessitats de sòl per a activitats turístiques o altres activitats econòmiques, els llocs de treball generats i les estimacions de població estable i flotant són qüestions prèvies necessàries al planejament urbanístic del territori, la classificació i la qualificació del sòl amb la regulació dels usos admesos i les característiques de les activitats que comporten aquests usos.

Cada municipi pot optar per un model d'oferta i allotjament turístic. Els càmpings són una part d'aquest allotjament. En aquest sentit, l'ajuntament definirà el model d'implantació de les activitats de càmping a escala local en funció del model d'activitat econòmica pel que opti, els llocs de treball generats, el seu model d'ocupació del territori i la realitat existent quant nombre de places turístiques - hotel, càmpings, turisme rural, habitatges turístics-, nombre d'habitatges secundaris, capacitat d'acollida per a noves activitats, el(s) model(s) d'establiment(s) de càmping admesos en funció del tipus de turisme desitjat (familiar, tur-operadors, etc.), les dimensions, densitats en funció dels aforaments previstos, la tipologia d'allotjaments i els serveis associats atenent a els llocs de treball directes i indirectes que generen etc. per tal de determinar-ne la posició territorial adequada.

___ Criteris, determinacions i directrius del planejament territorial pel municipi

Cal que el planejament urbanístic municipal d'adaptació a aquest PDU doni compliment als 15 criteris que regeixen el planejament territorial, regulats a les Normes d'Ordenació Territorial (NOT) i en especial els següents, d'acord amb els articles 2 i 3 d'aquesta normativa, per a definir la implantació en el territori de les activitats de càmping:

- 1 Afavorir la diversitat del territori, mantenint la referència de la seva matriu biofísica.
- 2 Protegir els espais naturals, agraris i no urbanitzables en general com a components de l'ordenació del territori
- 3 Preservar el paisatge i el patrimoni cultural com a valors socials i actius econòmics del territori.

- 4 Moderar el consum de sòl.
- 6 Protegir i potenciar el patrimoni urbanístic que vertebrava el territori.
- 10 Vetllar pel caràcter compacte i continu dels nous creixements.
- 12 Fer de la mobilitat un dret i no una obligació.
- 13 Facilitar el transport públic mitjançant la polarització i la compacitat dels sistemes d'assentaments

En tot cas, el model urbanístic municipal s'ha d'adequar a l'estratègia territorial de desenvolupament dels assentaments urbans fixada pels Plans territorials parcials i d'altres determinacions d'obligat compliment des del planejament territorial en relació als separadors urbans o la connectivitat dels espais oberts o d'altres.

La ubicació de noves activitats de càmping, no ha de posar en perill la materialització de l'estratègia de desenvolupament del municipi determinada en el planejament territorial quant a necessitats de sòl per a residència permanent o polígons d'activitat econòmica ordinària.

___ Categories del sòl en els espais oberts

Per tal de mantenir i preservar l'estructura paisatgística i funcional dels espais oberts i afavorir la diversitat, cal respectar les categories establertes pel planejament territorial: sòls de protecció preventiva, sòls de protecció territorial i sòls de protecció especial. En aquest sentit, el model d'implantació de les activitats de càmping en el territori ha de ser progressivament més restrictiu quant a dispersió d'activitats, consum de sòl i intensitat d'ús dels establiments admesos, quant més elevada sigui la categoria de protecció del sòl.

Amb aquest objectiu, en aquells municipis en que els espais oberts es trobin en més d'una categoria, es prioritzarà la localització de les activitats de càmping en els sòls de protecció preventiva o en el seu defecte en sòls de protecció territorial evitant la seva localització en sòls de protecció especial. S'exceptuen de l'apartat anterior aquells municipis amb baixa proporció de sòl de protecció preventiva on aquest no té capacitat per acollir tots els usos necessaris i com a conseqüència es fa imprescindible la implantació d'activitats de càmping en altres categories de sòl. S'exceptuen, però, aquells municipis amb baixa proporció de sòl de protecció preventiva on aquest no té capacitat per acollir tots els usos necessaris i com a conseqüència es fa imprescindible la implantació d'activitats de càmping en altres categories de sòl.

Els planejaments urbanístics generals en la seva adaptació a aquest document han de justificar aquesta prioritització valorant-les en les alternatives per a la regulació dels àmbits amb capacitat d'acollida de les activitats.

___ Elements, valors i funcions que concorren en el territori

En relació amb la implantació i la correcta inserció a l'entorn, la selecció dels àmbits de sòl als quals es poden destinar les diferents activitats de càmping ha de tenir en compte els valors i les funcions dels elements que suporta el territori i que configuren el paisatge, tant d'escala territorial com d'escala local.

Els valors són les qualitats reconegudes dels elements sia de manera legal, acadèmica o social i que les implantacions d'una activitat de càmping cal que els preservi.

Les funcions equivalen al paper que exerceix un element en el territori que poden o no estar reconegudes de manera legal, acadèmica o social i que les implantacions d'una activitat de càmping cal que les preservi.

El planejament municipal ha d'adaptar-se al PDU identificant, caracteritzant i respectant els valors i les funcions dels elements que structuren el territori tant a escala territorial, com aquells elements que aporten funcions i valors locals i identitaris vertebrant el territori a escala municipal. La incorporació d'aquests valors i funcions en el projecte permet millorar l'encaix de cadascuna de les activitats de càmping en el lloc la qual cosa repercuteix en la qualitat de l'activitat.

Els punts anteriors fan referència a la preservació dels valors naturals (ecològics, ambientals), estètics, històrics (culturals, patrimonials, arqueològics, arquitectònics, urbanístics i rurals), socials, productius (econòmics) i identitaris (simbòlics, espirituals i religiosos) dels elements que structuren, caracteritzen i donen identitat al territori i configuren el paisatge.

__ Paisatge

El paisatge és un element de valor de primer ordre que cal transformar amb cura. A l'Estudi de paisatge que integra el PDU, s'expliquen amb major detall els aspectes a tenir en compte en relació amb el paisatge. A continuació es relacionen els principals aspectes que cal plantejar-se a escala local, per tal de prevenir i minorar l'impacte paisatgístic de les actuacions en els espais oberts.

Elements estructuradors del paisatge

Per a la implantació de nous establiments de càmping cal identificar els elements estructuradors dels paisatges definits en els catàlegs, les directrius de paisatge i les cartes de paisatge, d'acord amb els seus valors de caràcter perceptiu o físic i les seves funcions (caràcter, fita, fons escènic...). Aquests instruments agrupen els elements que suporta el territori en vuit components o conjunts (relleu, aigua, vegetació natural, modelació agrària, assentaments urbans, construccions aïllades, àrees especialitzades i infraestructures lineals) que caldrà valorar de forma concreta en l'escala municipal i afegir aquells propis d'aquesta escala que també contribueixen a caracteritzar-lo, si s'escau.

Cal seguir la delimitació de les unitats de paisatge com a àrea de referència bàsica en la ordenació urbanística dels espais oberts, que permeten superar la fragmentària ordenació actual del planejament de cada municipi.

Exposició visual

Per tal d'identificar les noves ubicacions per a implantacions cal conèixer el seu grau d'exposició visual. El grau d'exposició visual del territori està relacionat amb el nombre de persones que veuen determinades àrees del territori. En aquest sentit cal analitzar la visibilitat des de les vies principals més freqüentades (miradors lineals), com també dels miradors fixos més concorreguts a escala local i des dels nuclis històrics i avaluar els emplaçaments potencials, valorant les conques visuals des d'aquests punts.

En relació a la visibilitat es recomana:

- Considerar i reduir l'eventual impacte paisatgístic des dels punts de vista més freqüentats
- Evitar l'emplaçament d'activitats de càmping al mig de vistes singulars o panoràmiques
- Defugir les ubicacions en fons de vall, enretirant les construccions a peu de vessants

En cas de preveure activitats en aquests espais caldrà justificar-ho expressament.

Es prohibeixen les activitats de càmping en localitzacions amb alta exposició visual com careners, que alterin les línies d'horitzó o els perfils preeminents.

__ Valors i funcions ambientals

Per tal de definir els potencials emplaçaments a escala local, caldrà valorar d'acord amb la documentació ambiental de l'instrument de planejament general i derivat que ordeni les activitats aspectes clau en relació als *elements naturals* i als *espais agrícoles* que conformen el territori municipal. Els factors a tenir en compte es recullen en la normativa ambiental del PDU i es resumeixen tot seguit.

Pel que fa als aspectes naturals fan referència als valors forestals, als espais d'interès per a la connectivitat ecològica, a les funcions dels serveis ecosistèmics que defineixen la infraestructura verda, al cicle de l'aigua, al valor geològic i al valor faunístic i florístic.

En relació als valors forestals cal preservar amb caràcter general els boscos de ribera i les zones humides associades, els boscos de capçalera de conca i els espais boscosos dels mosaics agroforestals.

Així mateix, cal preservar la transformació del sòl amb d'interès per a la connectivitat ecològica d'acord amb els plans i estudis que hagi ho justifiquin i d'acord amb l'avaluació ambiental estratègica; i cal preservar en tot cas la funció connectora dels corredors fluvials.

En relació al cicle de l'aigua cal amb caràcter general protegir els recursos hídrics, evitar qualsevol contaminació de les aigües subterrànies i superficials. per infiltració, protegir les zones de recàrrega d'aqüífers, garantir la protecció del perímetre de captació d'aigües minerals.

En relació als criteris d'intervenció en el sòls agrícoles, cal evitar amb caràcter general la fragmentació d'aquest sòl tot preservant la integritat de les grans peces de sòl destinades a usos agraris. En aquest sentit, només s'admeten activitats de càmping en posicions perifèriques. Així mateix, cal tenir en compte el valor productiu del sòl agrícola com actiu econòmic.

___ Criteris d'intervenció en sòls amb valors naturals protegits

El model d'implantació de les activitats de càmping preserva els sòls amb valors naturals protegits per la normativa sectorial específica. En aquest sentit, es prohibeix la implantació de noves activitats de càmping en els espais naturals protegits sectorialment amb excepció de les àrees naturals d'acampada que es regulen més endavant

Així mateix, en els espais adjacents situats a una distància de fins a 500 metres del límit dels espais naturals protegits, es prendran les cauteles necessàries per evitar que s'alterin els valors que van fonamentar la protecció de l'espai cosa que cal justificar expressament en els estudis ambientals

En aquells municipis en que la totalitat dels espais oberts es troben protegits sectorialment, s'hi podran emplaçar activitats de càmping, exceptuant els aparcaments de caravanes, autocaravanes i remolcs-tenda, i sempre i quan ho informi favorablement l'òrgan ambiental.

Els càmpings existents que avui es troben en zona de flux preferent podran, si és una alternativa raonable i justificada, traslladar les unitats d'allotjament en sòls amb valors naturals protegits, sense que en cap cas suposi un augment del nombre d'unitats, i sempre i quan ho informi favorablement l'òrgan ambiental.

___ Consum i model d'ocupació del sòl

Per tal de respectar el patró d'assentament històric i com a mesura de preservació del paisatge, no s'admeten nous establiments en cotes més elevades del nuclis històrics de l'entorn a no ser que siguin establiments de petites dimensions, molt baixa densitat i serveis.

Es prioritzarà el reciclatge dels sòls ja transformats, tant per implantacions industrials, avícoles o de qualsevol altra natura que siguin aptes per acollir nous usos, entenent que el reciclatge d'aquests sòls ja transformats suposa una menor pressió sobre els espais oberts del conjunt del territori.

Es prioritzaran aquelles localitzacions que propiciïn la reconstrucció o rehabilitació dels elements inclosos en els catàlegs de masies i cases rurals.

Cal preservar els valors culturals i patrimonials, socials i identitaris. En aquest sentit cal preservar els elements catalogats com a Béns culturals d'interès nacional (BCIN) i com a Béns d'interès local (BCIL), com també els seus entorns de protecció, i reconèixer els valors socials i identitaris dels espais oberts, sovint intangibles com aquells vinculats a itineraris i reconeguts, tradicions, etc.

Quant al relleu i la topografia, queden condicionats i, en alguns casos, exclosos de la possibilitat d'acollir establiments de càmping els terrenys amb pendent superior al 20% d'acord amb la normativa urbanística, llevat d'aquells àmbits de muntanya sense alternatives d'ubicació en sòl planer.

L'àmbit on s'ubiqui l'activitat de càmping ha de presentar una morfologia del terreny que permeti una intervenció respectuosa amb l'entorn evitant la transformació dels terrenys amb pendents superiors al 20% si hi ha altres alternatives de desenvolupament en sòl planer d'acord amb les excepcions següents:

- En aquells municipis de muntanya en que el sòl planer no superi el 10% del sòl no urbanitzable del municipi cal valorar i justificar, l'oportunitat de reservar-lo per a usos pròpiament rústics o bé pel desenvolupament d'altres usos urbans, i com a conseqüència, és més estratègica la implantació d'activitats de càmping en sòl amb pendent.
- En àmbits que incloguin terrenys amb diverses pendents, en l'ordenació de l'espai interior de l'establiment, els sòls amb major pendent es destinaran a usos de lleure pels usuaris, minimitzant la seva transformació, inclosa l'obertura de nous camins. Es a dir, els establiments de càmping poden abastar terrenys amb pendents superiors al 20% sempre que es mantingui el seu perfil natural i es destini a usos de lleure pels usuaris sense que es produeixi cap transformació, inclosa l'obertura de nous camins.

- En el supòsit de municipis que atesa la seva topografia no hi hagi alternativa d'emplaçament en sòl amb pendent inferior al 20%, es prioritzaran aquelles zones del municipi en que aquesta sigui menor del 30%. En pendents superiors al 30% es minimitzaran les construccions i el nombre i dimensió dels allotjaments fixes i semi-mòbils que només s'hi admetran si no hi alternativa i amb la superfície mínima per prestar el servei. En sòls amb pendent superior al 50% no s'admeten elements construïts.
- Els càmpings existents que avui es troben en zona de flux preferent podran, si és una alternativa raonable i justificada, traslladar les unitats d'allotjament en sòls amb pendent superior al 20%, sense que en cap cas suposi un augment del nombre d'unitats.

___ Relacions de veïnatge entre activitats en els espais oberts

En l'estudi de l'emplaçament de les activitats de càmping a l'escala local, en relació a altres activitats localitzades als espais oberts, es recomana amb caràcter general la compactació de les activitats terciaritzadores, sense caure en una excessiva densificació que trenqui el patró de paisatge i exceptuant aquelles zones amb valors ecològics, d'interès per a la connectivitat, paisatgístics, forestals i/o agrícoles. Amb aquests criteris:

- Es fomentarà la proximitat dels establiments de càmping amb altres activitats relacionades existents o previstes en el territori amb les quals es puguin establir relacions de complementaritat com parcs aquàtics, camps de golf, hípiques i altres equipaments esportius i de lleure. També amb aparcaments d'autocaravanes i caravanes en sòl de protecció preventiva.
- Queden prohibits els establiments de càmping en aquells àmbits propers a activitats existents o futures que funcionalment puguin resultar incompatibles per raó d'olors, sorolls o altres com per exemple granges i altres instal·lacions ramaderes, explotacions silvícoles, pedreres, instal·lacions de gestió de residus, antenes, etc.

Als efectes de l'emplaçament d'activitats complementàries es recomana amb caràcter general la disposició de peces de sòl transformades amb superfícies màximes coherents amb les regulades per a establiments de càmping i amb distàncies entre elles de l'ordre de les establertes en l'apartat anterior entre establiments de càmping.

___ Relacions de veïnatge entre activitats de càmping

Establiments de càmping

S'admet la contigüitat entre establiments en qualsevol categoria de sòl sempre i quan no es superin conjuntament els paràmetres màxims de superfície establerts per aquests tipus d'establiments en el PDU.

En sòls de protecció territorial i especial s'estableix una distància mínima de 500 metres entre establiments o grups d'establiments que hagin assolit el líndars màxim de superfície per tal de garantir la connectivitat ecològica dels espais oberts amb valors naturals més elevats.

Excepcionalment en el cas d'ampliacions discontinues d'establiments, s'admet una reducció de la distància mínima, d'acord amb la normativa sectorial en matèria de turisme i la valoració ambiental.

En aquells àmbits en que localment la capacitat de càrrega és reduïda per la gran concentració de sòl transformat i que segueixen sotmesos a pressió antròpica, amb l'objectiu de concentrar peces contínues d'espais oberts de certa dimensió evitant l'eventual fragmentació, es pot reduir la distància mínima entre establiments amb l'informe favorable de l'administració ambiental, sense que pugui ser mai inferior al mínim establert al paràgraf següent en sòls de protecció preventiva.

En sòls de protecció preventiva s'admet justificadament la proximitat dels establiments o grups d'establiments que hagin assolit els líndars màxims de superfície per tal de formar clústers. En aquest cas s'estableix una distància mínima entre establiments de 70 metres.

Establiments de càmping i activitats complementàries (aparcaments i àrees d'acollida)

En sòl no urbanitzable de protecció preventiva, atès que els aparcaments només es poden situar en aquesta categoria de sòl, s'admet la contigüitat entre:

- establiments de càmping i aparcaments de caravanes, autocaravanes i remolcs-tenda
- aparcaments de caravanes, autocaravanes i remolcs-tenda
- aparcaments de caravanes, autocaravanes i remolcs-tenda i àrees d'acollida de caravanes

Sempre i quan conjuntament la superfície no superi la proporcionalitat amb el patró de paisatge i els aparcaments i les àrees d'acollida no superin les superfícies màximes regulades en el PDU per aquest tipus d'activitat.

Altrament, s'estableix una distància mínima entre aparcaments de 500 metres.

Pel que fa a les àrees d'acollida d'autocaravanes en trànsit, és un servei que s'ha de donar en els establiments de càmping, per tant s'admeten a una distància mínima de 10km d'un establiment de càmping i mai en contigüitat. En aquells àmbits allunyats de nuclis urbans i càmpings s'admeten fins a 3 àrees d'acollida d'autocaravanes en trànsit en funció de la demanda. El planejament general definirà la distància mínima entre àrees d'acollida en funció de les característiques del territori municipal i donant compliment a la regulació específica establerta per d'aquesta activitat en el present PDU.

__ Normativa sectorial: riscos i servituds

Queden condicionats i, en alguns casos, exclosos de la possibilitat d'acollir activitats de càmping aquells sòls sotmesos a riscos o servituds d'acord amb la normativa sectorial. De les normatives sectorials que els regulen, resulten àrees del territori en què les activitats de càmping queden prohibides.

En aquest sentit, caldrà evitar la ubicació de noves activitats en sòls susceptibles d'existència de riscos greus per a persones i bens i especialment aquells riscos més habituals en espais oberts com son els geològics, el risc d'inundabilitat tant fluvial com marina i el risc d'allaus.

En relació a les activitats de càmping existents que es situen en sòl inundable, el planejament general en adaptar-se al PDU, ha de valorar les possibilitats de minoració del risc que es poden executar amb mesures estructurals, d'acord amb la legislació sectorial. En aquest sentit, cal que es valorin, concretament, les possibilitats d'actuació que es descriuen a l'apartat 7.7.2 de la Memòria d'ordenació.

Altrament hi ha riscos que caldrà estudiar-los a una escala de major detall quan es desenvolupi l'activitat concreta a escala de projecte a través del Pla especial urbanístic de redacció obligada per a la seva implantació, que estudiï la localització concreta de l'activitat. En aquest sentit, l'Institut Cartogràfic i Geològic de Catalunya (ICGC) en el marc de la tramitació dels corresponents Plans especials urbanístics per a la implantació d'una activitat de càmping, informarà i dictaminarà per a cada Pla si la informació en relació als riscos geològics és suficient o és necessària l'elaboració d'un estudi de detall.

Així mateix, hi ha riscos que no prohibeixen les activitats però que cal gestionar-los, com per exemple el risc d'incendis. Les franges de protecció per tal de gestionar el risc d'incendis seran interiors a l'activitat sens perjudici d'incloure els espais de vora.

Així mateix, cal donar compliment a les servituds derivades de la normativa en matèria de carreteres, ferrocarrils, transport aeronàutic, costes i d'altres que sigui d'aplicació obligada. Es prohibeix l'ocupació dels espais de protecció amb unitats d'acampada, i de forma general cal ubicar en aquests espais l'espai de vora exterior a la tanca del recinte.

3.5.2.2 Model d'implantació dels establiments de càmping: criteris específics

Definició

D'acord amb l'article 46 de la Llei 13/2002, de 21 de juny, de turisme de Catalunya *tenen la consideració de càmping els espais d'ús públic degudament delimitats destinats a la convivència agrupada de persones a l'aire lliure, mitjançant tendes de campanya, caravanes, autocaravanes i altres albergs mòbils o mitjançant bungalows, segons les modalitats que siguin establertes per reglament.*

El Decret 75/2020, de 4 d'agost, de turisme de Catalunya estableix que el nombre d'unitats d'acampada destinades a albergs fixos (bungalows i altres instal·lacions similars) o semimòbils (habitatges mòbils –*mobilhome*– o qualsevol altre tipus d'alberg amb rodes que necessiti un transport especial per circular per carretera) no pot ultrapassar el 50% del total. En cap cas els albergs fixos poden ultrapassar el 40% del total d'unitats d'acampada. Aquest percentatge s'ha anat incrementant en les successives normatives turístiques. Això no obstant, el mateix Decret vigent 75/2020 estableix que el planejament urbanístic pot determinar la quantia i la distribució del nombre d'unitats d'acampada per a albergs fixos o semimòbils, de manera que respecti la naturalesa rústica dels terrenys i es minimitzi l'impacte que en provoca la implantació, tant en relació amb l'espai que ocupen com amb el volum, els materials i el cromatisme que puguin presentar.

Així mateix estableix que els càmpings poden instal·lar albergs fixos, sempre explotats per la persona titular del càmping.

Règim del sòl

Tal com s'ha fet esment en l'apartat 3.5.2.1, a efectes del PDU es defineix l'activitat de càmping com una activitat que es desenvolupa preferentment en el sòl no urbanitzable i regula el model d'implantació d'aquestes establiments en aquesta classe de sòl, anomenat *sistema d'espais oberts*, d'acord amb la nomenclatura dels plans territorials. Amb aquesta finalitat, regula una sèrie de paràmetres territorials i urbanístics que defineixen l'emplaçament i l'establiment a les 3 escales de treball. Tot això sens perjudici que per les característiques del seu entorn hi hagi establiments de càmping que es puguin situar en sòl urbà

Altrament, aquells establiments que pel seu model de negoci no encaixin amb els paràmetres territorials i urbanístics definits pel PDU en el model d'implantació en el sòl no urbanitzable –superfície o intensitat d'ús–, proposin serveis més enllà dels propis d'un establiment de càmping o bé ultrapassin el percentatge d'albergs semi-mòbils (mòbil-homes i altres) i fixos (bungalows i altres) en un màxim conjunt del 50% de les unitats d'acampada, cal que s'emplacin en el sòl urbà i urbanitzable sempre i quan donin compliment a la regulació d'aquesta classe de sòl establerta pel planejament municipal i per la normativa turística. Sens perjudici que l'ajuntament en execució de llurs competències urbanístiques i d'acord amb l'article 213-9.4 del Decret 75/2020, de 4 d'agost, de turisme de Catalunya pugui fixar unes condicions més restrictives quant a la quantia i condicions d'aquesta tipologia d'allotjaments fixes i semimòbils.

Com ja s'ha fet esment, el PDU regula amb detall la implantació de les activitats de càmping en el sòl no urbanitzable tot establint en quines condicions cal que aquestes activitats s'emplacin obligatòriament en sòl urbà. És el planejament municipal el competent per a l'ordenació del sòl urbà i urbanitzable, això no obstant el PDU estableix una sèrie de recomanacions. En aquest sentit cal que el planejament municipal en adaptar-se al PDU fel que fa a les activitats de càmping en aquesta classe de sòl en valori els següents aspectes :

- a) La dimensió de l'establiment ha de ser proporcionada a la població resident i ha de tenir un nombre de places d'allotjament turístic màximes també proporcionada amb la resta de les activitats existents, pel que cal que s'aporti una valoració del conjunt del model turístic a nivell de sistema urbà definit al pla territorial i també municipal.
- b) Les ubicacions on s'admetin activitats de càmping en sòl urbà han d'estar articulades amb la trama urbana o periurbana on s'insereixi, tant pel que fa a l'extensió o superfície, com a la seva accessibilitat i relació amb els usos de l'entorn. En aquest sentit, les propostes d'ubicació d'aquests establiments, en especial si es plantegen grans dimensions, han de valorar que la seva dimensió no genera una disrupció en la continuïtat del teixit urbà complex del nucli urbà on s'implanti, per tant, que no interromp les traces de la vialitat bàsica ni del teixit d'espais lliures i equipaments, ni

tampoc interromp el teixit d'activitat econòmica de proximitat que ha de donar servei als habitatges existents. Es recomana prioritzar les ubicacions que tot i tenir continuïtat amb el teixit urbà es situen en àmbits perifèrics als nuclis, sense que la posició d'aquestes pugui malmetre les capacitats de creixement d'altre tipus de teixits (d'activitat o residencial) previstos pel Pla territorial corresponent.

- c) Valorar la possibilitat que els serveis i espais d'ús comunitari de l'establiment puguin estar oberts al públic en general, en una posició que actuïn amb caràcter de ròtula entre l'ús turístic i el nucli existent.
- d) Preveure les tanques dels establiments transparents i que permetin la visió des de l'exterior sense perjudici que es puguin admetre elements vegetals per tal de tamisar aquesta visibilitat.
- e) Harmonitzar el volum, sostre i nombre de plantes de cadascuna les edificacions previstes que limitin amb el teixit urbà amb les edificacions de l'entorn.

Principis d'actuació per a la implantació dels establiments de càmping

Atès que d'acord amb les Normes d'ordenació territorial, les activitats de càmping *no aporten qualitat al medi natural i paisatgístic i no contribueixen a la gestió, endreça i millora del territori no urbanitzat* cal vetllar especialment per donar compliment a l'article 9.3 del TRLUC que regula com a directriu per al planejament urbanístic que aquest *ha de preservar els valors paisatgístics d'interès especial, el sòl d'alt valor agrícola, el patrimoni cultural i la identitat dels municipis, i ha d'incorporar l'ordenació adequada perquè les construccions i les instal·lacions s'adaptin a l'ambient on estiguin situades o bé on s'hagin de construir i no comportin un demèrit per als edificis o les restes de caràcter històric, artístic, tradicional o arqueològic existents a l'entorn.*

Així mateix, atès que els establiments pròpiament de càmping s'han de situar preferentment en els espais oberts i atesa la gran afluència i concentració de persones que comporten alguns dels models de negoci, cal valorar especialment en cada proposta el manteniment de les característiques del règim del sòl no urbanitzable, que fa necessari que no s'hagin de situar per oportunitat d'una finca concreta sinó amb un anàlisi ampli de les característiques del territori, buscant aquells indrets on l'activitat s'adapta millor al seu entorn.

La necessitat de transformació del territori per a dur a terme l'actuació, més enllà de la del propi establiment, com els camins d'accés, la portada de serveis, etc. ha de ser la mínima imprescindible i, en aquest sentit, s'ha de seleccionar també l'espai idoni per a cada actuació.

A) CRITERIS D'IMPLANTACIÓ A L'ESCALA TERRITORIAL

Les àrees geogràfiques amb els objectius de reequilibri territorial definits en l'apartat anterior es posen en relació amb les *categories del sòl* definides en els plans territorials parcials per tal de mantenir l'estructura i la funcionalitat dels espais oberts. Aquestes categories estan establertes a partir d'estudis específics de base que des d'una perspectiva multicriteri avaluen els valors intrínsecs del sòl i generen una xarxa continua d'espais naturals que relliguen els espais del PEIN. Ordenades de menor a major grau de protecció, són les següents:

- Sòl de protecció preventiva
- Sòl de protecció territorial
- Sòl de protecció especial

Aquestes categories del sòl establertes des del planejament territorial, pel principi de jerarquia i de competència, atès que es tracta de sòl no urbanitzable són d'aplicació directa i vinculen al planejament municipal.

Els nous establiments de càmping s'han de situar preferentment en sòl de protecció preventiva, mentre que les localitzacions en sòls de protecció territorial i de protecció especial estaran sotmeses a majors restriccions en relació amb les àrees geogràfiques i amb aquells establiments amb característiques més antròpiques, afavorint aquells que suposen una menor transformació del sòl rústic.

En aquest sentit, en el sòl de protecció preventiva s'admeten establiments de càmping en tot el territori de Catalunya; en sòl de protecció territorial es poden admetre nous establiments de càmping

en les àrees de muntanya, les planes interiors i el litoral de Terres de l'Ebre; i en sòl de protecció especial només admeten nous establiments de càmping en aquelles àrees geogràfiques on es vol fomentar l'activitat econòmica, es a dir, les àrees de muntanya i els micropobles.

Això no obstant, els establiments existents de càmping reconeguts pel planejament municipal a l'entrada en vigor del PDUAC que es situen en àrees geogràfiques i categories de sòl on no s'admeten nous establiments de càmping, es poden mantenir. S'inclouen en aqueta disposició aquells establiments reconeguts pel planejament general a l'entrada en vigor del PDUAC que s'emplacen en la categoria de sòl costaner C2 d'acord amb el PDUSC.

Quadre 1

Categories dels espais oberts i àrees geogràfiques
Proposta del PDU a escala territorial

EMPLAÇAMENT		
Àrea geogràfica		
ESP AIS OBERTS	preventiu	S'admeten a TOT Catalunya
	territorial	S'admeten a litoral-prelitoral a TE, muntanya, plana i micropobles
	especial	S'admeten a muntanya i micropobles

B) CRITERIS D'IMPLANTACIÓ A L'ESCALA LOCAL

Criteris per a l'anàlisi territorial i la concreció de zones

En l'anàlisi del territori del terme municipal per a la concreció de les zones on s'admeten específicament nous establiments, es tindran en compte a més dels criteris comuns a totes les activitats de càmping a escala local -model econòmic, social i d'usos turístics pel municipi, planejament territorial, elements, valors i funcions paisatgístics i ambientals, valors naturals protegits model d'ocupació del sòl i relacions de veïnatge amb altres activitats, cal valorar els següents factors:

- Accessibilitat des de la xarxa viària i mobilitat generada
- Accessibilitat als serveis urbanístics bàsics

___ Accessibilitat des de la xarxa viària i mobilitat generada

Per a la implantació d'activitats de càmping cal estudiar tots els aspectes relacionats amb la mobilitat, tenint en compte que pot arribar a causar molt més impacte al territori l'obertura o el condicionament de camins per accedir a les instal·lacions, que les pròpies instal·lacions en sí.

Així mateix, en funció de les dimensions i l'aforament de l'establiment de càmping en relació a la localització es podria arribar a generar una mobilitat pròpiament urbana en un àmbit rural de certa extensió, impacte que caldrà tenir en compte com a criteri d'implantació de noves propostes. En aquest sentit, les dimensions de la transformació proposada han de mantenir una proporcionalitat amb l'entorn.

En aquest sentit, es tindran en compte els aspectes següents:

Per tal d'evitar la dispersió d'activitats en el territori, reforçar l'estructura nodal del sistema d'assentaments urbans, crear sinèrgies entre aquests i les activitats de càmping i reduir la mobilitat generada es prioritzarà la proximitat als nuclis històrics i les seves extensions. Es considera proximitat aquelles distàncies toves susceptibles de ser recorregudes per mitjans de mobilitat sostenibles per la majoria de la població.

Així mateix, amb caràcter general, es prioritzaran les localitzacions properes a la xarxa viària bàsica, comarcal i local.

Cal aprofitar els camins existents, tenint en compte que han de tenir prèviament unes bones condicions per al pas de vehicles més grans que un automòbil (caravanes i autocaravanes). En aquest sentit, s'estableixen les següents condicions:

- Es prohibeix l'obertura de nous vials per donar accés a una activitat de càmping.
- En cas de necessitat d'adaptació del traçat de camins existents, cal minimitzar-ne l'amplada, limitar la impermeabilització de l'espai de circulació, preveure sistemes de drenatge i mantenir la vegetació de les vores i talussos dels camins.

__ Accessibilitat als serveis urbanístics bàsics

El càmping és un desenvolupament urbanístic en el sòl no urbanitzable. Com tot desenvolupament urbanístic necessita un accés, uns serveis urbanístics i unes instal·lacions fixes (edificis). En aquest sentit, els establiments de càmping precisen de xarxes de serveis i accessibilitat que es poden arribar assimilar a les dels sòls urbans. S'estableix l'obligatorietat d'aprofitar les infraestructures i xarxes de serveis existents, sens perjudici de noves esteses de connexió de dimensió inferior als 500 metres. En cas que, justificadament, es situï a una distància major, cal que les instal·lacions siguin soterrades.

En qualsevol cas l'indret on se situï ha de disposar de subministrament d'aigua i llum i tractament d'aigües residuals.

Condicions dels establiments en relació a l'emplaçament.

Un cop definides les possibles alternatives d'emplaçament a escala local, d'acord amb els factors i criteris anteriors, el planejament municipal ha de regular els paràmetres urbanístics –superfícies, densitats en funció dels aforaments previstos, nombre d'unitats d'allotjament fixes i semimòbils, si s'escau, i altres que es creguin convenientes, dels potencials establiments de càmping al seu territori d'acord amb el principi de proporcionalitat i el grau d'integració urbana i territorial de la unitat de paisatge on s'insereixi que ha de conformar un model d'ocupació del sòl en el marc d'un desenvolupament urbanístic sostenible.

__ Proporcionalitat, patró de paisatge i grau d'integració urbana i territorial

El planejament general haurà d'estudiar les superfícies i els aforaments dels establiments adequats pel seu territori que han de ser proporcionats als nuclis urbans de l'entorn, tant pel que fa a l'ocupació de sòl com a la població que acull. Així mateix han de concordar al patró del paisatge natural prevalent dels espais oberts i a les necessitats de serveis urbanístics demandades pels aforaments dels establiments en relació als serveis existents.

Es a dir, les superfícies i aforaments o intensitats d'ús màxims dels establiments que eventualment es fixin a l'escala local, han de guardar proporció amb el patró natural, agrícola i dels assentaments urbans de l'entorn on s'insereixen i a l'accés als serveis urbanístics que demandin, i a més guardar relació amb les categories del sòl dels espais oberts.

Simultàniament amb la reflexió de la proporcionalitat de la superfície en un entorn, cal tenir en compte també el grau d'integració territorial, en el sentit que més enllà de respectar la proporcionalitat del paisatge, les implantacions dels nous usos o l'ampliació de les activitats existents han d'evitar la fragmentació dels espais oberts i la disrupció urbana.

Es defineix com a patró de paisatge (Pp) la mitjana de les mides que conformen un territori i es defineix com a factor de proporcionalitat (m) aquell multiplicador que garanteix que una activitat de càmping tot i ocupar més d'un àmbit dels que conformen el patró del paisatge manté la proporcionalitat al territori. De manera que perquè una activitat pugui considerar-se proporcionada al patró de paisatge, la seva intervenció no pot suposar una transformació de sòl més enllà de $Pp \times m$.

En l'Annex 1 de la memòria es recull el càlcul d'aquest patró de paisatge (Pp) per cadascuna de les 134 unitats que conformen els paisatges de Catalunya d'acord amb la mitjana del 2n i 3r quartil de la

superfície de les parcel·les agrícoles mesurades en base al cadastre i al Mapa dels usos del sòl, descomptades el 5% de les finques amb superfícies majors de la unitat de paisatge i el 5% de les més petites. Així mateix el factor de proporcionalitat *m* s'ha calculat en base a la relació de proporció que guarden el valor més gran del 3r quartil (Q3) amb el valor més petit del 2n quartil (Q1). Es a dir,

$$m = Q3/Q1$$

Sens perjudici que es pot calcular per altres mètodes raonats que ajustin millor la superfície resultant a la realitat aparent del territori i del patró de paisatge buscat, tot justificant que es manté la proporcionalitat.

En aquest sentit, s'entén que el patró prevalent de paisatge dels espais oberts (*Pp*), més enllà de l'estructura de la propietat agrícola es pot calcular en base a la superfície aparent de la coberta agrícola o qualsevol altre vector que es raoni justificadament que es millora l'ajust a la realitat de l'entorn. Per exemple, depèn del caràcter de la unitat es pot justificar introduir el patró dels boscos o dels assentaments urbans.

En conseqüència es recomana que aquests resultats es corregeixin i s'estudiïn en major detall, com a mínim en els casos següents:

- a) Si en un radi de 2.000 m, el patró de paisatge (*Pp2*) es sensiblement superior o inferior al mesurat per a la mitjana del total de la unitat de paisatge, s'aplicarà una superfície màxima de *m x Pp2*.
- b) Si en un radi de 2.000 m, atesa la diversificació dels conreus i/o el tractament dels marges dels conreus, el patró de paisatge aparent que es percep (*Pp3*) es superior o inferior al mesurat per a la mitjana del total de la unitat de paisatge, s'aplicarà una superfície màxima de *m x Pp3*.

En resum, aquesta metodologia cal revisar-la i perfeccionar-la. La Comissió mixta de seguiment ambiental del PDU es reunirà anualment, per tal d'anar ajustant, millorant i consensuant els patrons de paisatge i els coeficients de proporcionalitat de cada unitat.

D'altra banda, per tal de fomentar i potenciar que les activitats de càmping es situïn en els emplaçaments més idonis del territori, des del punt de vista de l'interès general quant protecció i gestió del paisatge (a recuperació de sòls degradats, rehabilitació de construccions existents, custòdia del territori, accions proactives per la protecció de la biodiversitat, proximitat als nuclis urbans i a les carreteres i actuacions amb baixa transformació del sòl), el PDU permet que en aquests emplaçaments es pugui arribar a assolir una superfície superior a la proporcionalment idònia. En la taula següent es recull aquesta casuística:

En qualsevol categoria de sòl		
Recuperació de sòls degradats i les seves edificacions		Fins a +20% de <i>m x Pp</i>
Rehabilitació i reutilització del patrimoni construït, en sòls no degradats, que suposi com a mínim una reducció d'un 50% de la superfície construïda de nova edificació imprescindible per a desenvolupar l'activitat, d'acord amb la normativa de turisme		Fins a +10% de <i>m x Pp</i>
Quan l'activitat de càmping està vinculada a la custòdia del territori per a usos propis dels espais oberts –agrícoles, forestals o ramaders–.		Mínim 1/30 superfície finca
Si es preveu un pla de gestió de millora de la biodiversitat i la connectivitat		Fins a +10% de <i>m x Pp</i>
Establiments existents que proposin ampliacions per a la millora de la inundabilitat amb la finalitat d'excloure unitats d'acampada de la zona de flux preferent		
En sòl de protecció territorial		
Distància al nucli de població	menor a 500 metres	+20% de <i>m x Pp</i>

	entre 500 i 1.000 metres	+10% de $m \times Pp$
En sòl de protecció preventiva		
Distància al nucli de població	menor a 1.000 metres	+20% de $m \times Pp$
	entre 1.000i 2.000 metres	+10% de $m \times Pp$
Emplaçaments mes de 2.000 metres dels nuclis de població i a menys de 100 metres de la xarxa viària bàsica, comarcal o local		+10% de $m \times Pp$
Establiments amb baixa intensitat d'ús (percentatge d'espais lliures, definits a l'article 42 superior al 15% i/o intensitat d'ús, definida a l'article 43 es igual o inferior a 40 UA/ha)		+10% de $m \times Pp$

Si es dona compliment a més d'una condició, els increments es poden anar acumulant.

A més en sòl de protecció preventiva, en municipis de més de 10.000 habitants i en un entorn immediat que compti amb més d'un 70% del sòl transformat per a usos urbans i que gaudeixi d'una alta connectivitat per la seva proximitat a la xarxa viària bàsica. L'adaptació del planejament general a aquest pla ha de justificar específicament:

- Que la implantació no fragmenta l'estructura dels espais oberts, permet materialitzar l'estratègia de creixement determinada pel planejament territorial i que no crea disruptcions urbanes en el sistema d'assentaments existent o previst. A efectes d'aquest PDU es considera que una implantació crea disruptcions urbanes si no permet la continuïtat de la vialitat principal de l'entorn.
- Cal obligatòriament un estudi que valori l'emplaçament concret escollit en relació a la morfologia i les característiques socioeconòmiques del sistema urbà i la unitat de paisatge on es localitzi. Aquest estudi ha de justificar la implantació d'acord amb el model econòmic i turístic d'aquest sistema urbà i l'impacte positiu sobre l'economia local, increment dels llocs de treball localitzats per equilibrar l'autocontenció, baixa renda familiar disponible i la necessitat de complementarietat i/o diversificació en l'economia, definint els llocs de treball directes previstos, els llocs de treball induïts estimats i la despesa prevista per turista fora del recinte.

Finalment, per tal de donar cabuda a totes aquelles propostes que malgrat no guardin proporció amb el paisatge, siguin estratègiques pels beneficis econòmics que comporten al territori i s'hagin de mantenir en el sòl no urbanitzable, el PDU les considera actuacions singulars i possibilita la seva implantació. En aquest sentit han de fer una justificació expressa del compliment del principi de desenvolupament urbanístic sostenible definit a l'article 3 de la Llei d'urbanisme d'acord a l'emplaçament i l'àrea geogràfica on es localitzi a partir d'una proposta concreta que s'insereixi de forma equilibrada en el sistema urbà on es proposi. La sostenibilitat s'avaluarà en base a l'impacte positiu sobre l'economia supramunicipal i local, concretant les condicions de complementarietat i/o diversificació en l'economia i el possible efecte sobre les activitats ja existents al seu entorn, definint també els llocs de treball directes previstos, els llocs de treball induïts estimats i la despesa prevista per turista dins i fora del recinte. Els efectes econòmics i socials caldrà sospesar-los amb el consum de sòl, l'eventual pèrdua de sòl agrícola, la mobilitat generada i els efectes mediambientals. Sens perjudici que el PDU regula també la possibilitat d'implantar-se eventualment en el sòl urbà per tots aquells establiments que comporten un model de negoci incompatible amb el sòl no urbanitzable.

Altrament, partint del fet que l'activitat de càmping és un tipus d'activitat que implica ineludiblement la transformació del medi, la *superfície de l'establiment* es relaciona amb l'objectiu de desenvolupament urbanístic sostenible de moderar el consum de sòl, sobretot en aquells emplaçaments amb un valor intrínsec del sòl més elevat o en posicions estratègiques des del punt de vista territorial, on cal minimitzar el grau de transformació o d'artificialització dels espais oberts que comporten els establiments de càmping, i permetre la permeabilitat de l'espai en general evitant les disruptcions que creen aquests establiments en el territori. En aquest sentit, d'acord amb aquests criteris urbanístics i ambientals, en l'adaptació del planejament municipal al PDU es podrà corregir a la baixa el factor m en els sòls de protecció territorial i especial amb la finalitat de modular les superfícies de les activitats

de càmping. Es recomana sobretot en aquells municipis en que el sòl preventiu té prou dimensió i capacitat d'acollida per altres usos que els propis del sòl no urbanitzable urbanitzable i també en aquells municipis en els quals la proporcionalitat amb el patró de paisatge ($m \times Pp$) representa una superfície elevada superior a les 5 ha. Altrament, s'ha de tenir present que, com es veurà en el punt següent, la proposta del PDU ja ajusta com es veurà més endavant mitjançant els paràmetres d'intensitat d'ús i percentatge d'espais lliures que les actuacions en aquelles categories amb valors més protegits –protecció territorial i especial– suposin una menor transformació del sòl

En aquest sentit i amb aquestes ponderacions, es recomanen uns valors de referència de l'ordre de $0,8 \times m \times Pp$ en sòls de protecció territorial i $0,6 \times m \times Pp$ en els sòls de protecció especial.

Finalment cal aclarir que el producte $m \times Pp$ és un ordre de magnitud que informa de la proporcionalitat i fa referència a la superfície interior de l'establiment, descomptant l'espai de vora atès que aquest darrer no ha de comportar transformació del sòl amb l'entorn immediat i per tant no altera el patró del paisatge.

___ Altres paràmetres urbanístics en relació a l'emplaçament: els espais lliures comunitaris i la intensitat d'ús

Per tal d'incidir en la intensitat d'ús mitjançant el grau d'artificialització de l'establiment en termes de transformació, impermeabilització, artificialització i pèrdua de coberta vegetal, controlar la freqüentació dels espais oberts i reduir l'impacte paisatgístic, es regula el percentatge mínim d'espais lliures comunitaris i la densitat màxima de l'establiment (quocient entre les unitats d'acampada –UA– i la superfície de l'establiment excloent l'espai de vora), en funció de la categoria del sòl del sistema d'espais oberts on s'emplaça.

En la mesura que augmenta la protecció establerta per la categoria de sòl dels espais oberts, cal garantir un major percentatge de superfície d'espais lliures comunitaris i la densitat

Espais lliures comunitaris

Els espais lliures comunitaris fan referència a la superfície situada en l'interior de l'establiment que no està destinada a unitats d'acampada, vials o aparcaments ni ocupada per edificacions, piscines i pistes esportives.

- a) En sòls de protecció preventiva, es destinarà a espais lliures comunitaris com a mínim un 8% de la superfície total de l'establiment.
- b) En sòls de protecció territorial, es destinarà a espais lliures comunitaris com a mínim un 12% de la superfície total de l'establiment.
- c) En sòls de protecció especial, es destinarà a espais lliures comunitaris com a mínim un 15% de la superfície total de l'establiment.

Densitat dels establiments o intensitat d'ús

Per tal d'acabar de definir el model d'implantació a escala territorial, el PDU regula la *densitat dels establiments* en unitats d'acampada/hectàrea (UA/ha), com un paràmetre d'intensitat d'ús que sintetitza en un sòl paràmetre el grau d'antropització d'un establiment i en conseqüència modula la transformació que suposa pel territori on s'emplaça, atès que està relacionat amb l'aforament i per tant amb el grau de freqüentació dels espais oberts, la superfície construïda de l'establiment i els serveis i el nombre d'unitats d'allotjament fixes potencials i per tant amb l'impacte paisatgístic.

A partir de la normativa turística i dels establiments existents, es defineixen quatre densitats tipus i es posen en relació amb la *distància als nuclis urbans*. D'aquesta manera, es proposa que aquells càmpings més densos es trobin pròxims a les estructures urbanes i aquells més allunyats preservin els valors naturals, garantint una menor densitat.

La superfície emprada pel còmput és la superfície total interior de l'establiment descomptant l'espai de vora, atès que aquest espai no és un espai transformat ni antropitzat.

En sòl de protecció preventiva s'admeten establiments de càmping amb una densitat màxima de 110 UA/ha. Ara bé, atès que aquestes densitats suposen utilitzacions del sòl intenses i amb un major grau d'artificialització, els càmpings s'han de situar obligatòriament en posicions periurbanes més

properes als nuclis urbans. En aquest sentit, el model de càmping més intensiu s'ha de situar a una distància al nucli urbà inferior als 1.000 metres, aquells establiments de d'intensitat mitjana-alta (màxim 65 UA/ha) s'han de situar a una distància màxima de 2.000 metres del nucli urbà més proper, mentre que els establiments d'intensitats més baixes a partir de 45 UA/ha es pot situar a qualsevol distància dels nuclis urbans.

Quadre 2

**Categories dels espais oberts i distància als nuclis urbans
densitats, percentatge d'espais lliures comunitaris i proporcionalitat amb el paisatge
Proposta del PDU**

SITUACIÓ		EMPLAÇAMENT	ESTABLIMENT		
		Posició relativa sistema d'assentaments Distància a nucli urbà	Intensitat d'ús (UA/ha)	Espais lliures comunitaris (%)	Superfície proporcional al patró paisatge (Pp)
ESPAIS OBERTS	Protecció preventiva	fins a 1000 m	110	8%	m x Pp
		entre 1000 m i 2000 m	65		
		a partir de 2000 m	45		
	Protecció territorial	fins a 500 m	65	10%	m x Pp (*)
		entre 500 m i 1000 m	45		
		a partir de 1000 m	25		
Protecció especial	fins a 1000 m	45	15%		
	a partir de 1000 m	25			

(*) Es recomana minorar la proporcionalitat amb el patró de paisatge en determinades condicions

Pel que fa al sòl de protecció territorial s'admeten com a màxim establiments de 65 UA/ha situats en posicions encara més properes als nuclis urbans, com a màxim a 500 metres de distància. Els establiments d'intensitat mitjana-baixa (màxim 45 UA/ha) han de situar-se a una distància màxima del nucli urbà més proper de 100 metres, mentre que els establiments de baixa densitat poden situar-se en qualsevol posició.

Quant als sòls de protecció especial, es fixa una densitat màxima de 45 UA/ha en els establiments que es troben a una distància de fins a 1000 metres dels nuclis urbans. Aquesta densitat es redueix fins a 25 UA/ha en aquells establiments més allunyats.

Les densitats màximes de referència fixades amb caràcter general, es podran ultrapassar en aquells establiments amb un grau baix de transformació i artificialització del sòl mesurat amb un percentatge alt d'unitats d'allotjament mòbils i no permanents (mínim 80% de les unitats d'acampada) i que no disposin de piscines ni de pistes esportives.

Tots aquests paràmetres tenen caràcter d'ordre de magnitud i el planejament municipal en adaptar-se al PDU els pot modular justificadament d'acord amb la morfologia del seu terme municipal.

En resum, el model d'implantació de l'establiment de càmpings en els espais oberts, queda definit en el quadre següent:

Quadre 3

Quadre-resum de la proposta del PDU
Relació de l'emplaçament amb els paràmetres urbanístics de l'establiment
 Àrees geogràfiques, categories dels espais oberts, proximitat als nuclis urbans
 Superfícies dels establiments, intensitat d'ús i percentatge d'espais lliures comunitaris

SITUACIÓ		EMPLAÇAMENT	ESTABLIMENT			
Categories dels espais oberts		Posició relativa sistema d'assentaments Distància a nucli urbà	Intensitat d'ús (UA/ha)	Espais lliures comunitaris (%)	Superfície proporcional al patró paisatge (Pp)	
ÀREES GEOGRÀFIQUES	Litoral-prelitoral, muntanya, plana i micropobles	Protecció preventiva	fins a 1000 m	110	8%	m x Pp
			entre 1000 m i 2000 m	65		
			a partir de 2000 m	45		
	Litoral-prelitoral TE, muntanya, plana i micropobles	Protecció territorial	fins a 500 m	65	10%	m x Pp (*)
			entre 500 m i 1000 m	45		
			a partir de 1000 m	25		
	Muntanya i micropobles	Protecció especial	fins a 1000 m	45	15%	
			a partir de 1000 m	25		

(*) Es recomana minorar la proporcionalitat amb el patró de paisatge en determinades condicions

C) L'ESCALA DE PROJECTE

La regulació del PDU a escala de projecte incideix directament en l'ordenació i el disseny de l'establiment, un cop triat l'emplaçament concret a escala territorial i local. L'escala de projecte recull altres criteris paisatgístics que, més enllà de la visibilitat i dels elements estructurants del paisatge a escala territorial i local, tenen l'objectiu de preservar els valors més propers i la integració en l'entorn immediat, tot controlant l'impacte de la intervenció.

Les determinacions, directrius i recomanacions a escala de projecte emanen, majoritàriament de l'*Estudi de paisatge* que integra aquest PDU com a Document 6, on s'expliquen, s'amplien i es justifiquen. Es passen a resumir tot seguit.

L'ordenació dels establiments de càmping a escala de projecte s'estructura en tres blocs:

- C1. Inserció en l'entorn immediat
- C2. Criteris d'integració paisatgística de l'establiment
- C3. Ordenació de l'espai interior

C1 Inserció en l'entorn immediat

El PDU regula la inserció en l'entorn immediat mitjançant el tancament de l'establiment que passa de tenir una dimensió lineal a tractar-se d'una franja, d'un espai de vora, que caldrà tractar en funció de l'entorn immediat amb vegetació autòctona i amb els patrons de plantació propis del lloc, sens perjudici que s'hi puguin desenvolupar usos de lleure per part dels usuaris de l'establiment de càmping, si s'escau, compatibles amb el seu caràcter natural o agrari.

Aquest espai exterior de l'establiment o espai de vora forma part del tancament perimetral i haurà de disposar d'elements de tancament per la part interior en contacte amb el programa propi de l'activitat de càmping que donin compliment a la normativa sectorial en matèria de turisme, si s'escau. Això no obstant, es recomana potenciar la privacitat amb la vegetació i delimitar amb tancaments permeables (malla de simple torsió) que afavoreixin la permeabilitat física front a elements opacs continus ni sota rasant (fonaments) ni sobre rasant (murs).

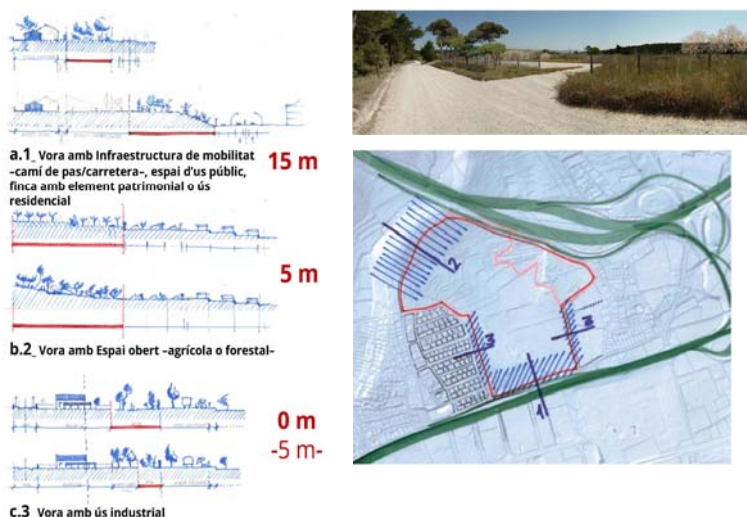
Tenint en compte el relleu de suport i la vegetació existent, seguidament es regulen, les distàncies que es consideren adients per a la funció de l'espai de vora. Aquestes distàncies tenen el caràcter de valors mitjos. En aquest sentit, es recomana que l'espai de vora sigui flexible amb una amplada desigual al voltant de tot el perímetre de l'establiment, jugant amb diferents punts d'accés, si s'escau.

Així mateix, excepcionalment i justificadament, aquestes distàncies es poden reduir; per exemple en aquells casos com pot ser un canvi de cota amb l'entorn que impedeixi la visibilitat de l'establiment. Ara bé, en qualsevol cas, cal justificar el compliment de l'objectiu pretès per a l'espai de vora: la integració en l'entorn immediat.

- Distància a finca forestal o agrícola 5 metres
- Distància a eix de camí o espai d'ús públic 15 metres
- Distància a finca amb element de valor patrimonial, sense entorn de protecció delimitat 15 metres
- Distància a ús residencial 15 metres

Així mateix s'establiran estratègies de filtre i contenció cap els espais més sensibles de l'entorn, com cursos hídrics, concentrant-hi els espais lliures comunitaris.

Imatge 5
L'espai de vora:
 Integració a l'entorn immediat



C2 Criteris d'integració paisatgística de l'establiment

Es regulen els següents aspectes:

- Relació amb els elements estructuradors de l'entorn
- Relleu
- Visibilitat
- Concepció unitària
- Volumetria

Relació amb els elements estructuradors de l'entorn

En relació a l'entorn immediat de l'establiment, cal considerar els elements estructuradors de l'entorn, tant antròpics com naturals (la xarxa viària, el parcel·lari agrícola, els cursos d'aigua, etc) i els elements característics amb valor paisatgístic (l'escala, la forma i el color dels volums preexistents, les formacions vegetals naturals i els patrons de plantació agrícoles, etc.) i establir-ne relació amb el projecte per tal d'afavorir la continuïtat entre l'interior de l'establiment i l'àmbit d'actuació. En aquest sentit, es recomana:

- Utilitzar les traces parcel·làries i dels camins com a potencials generadors de la ordenació i de la connexió externa i interna de les diverses àrees.

- Adaptar-se al màxim a la configuració topografia del lloc, preservant o reconduint les escorrenties existents.
- Considerar els elements, les formacions i els patrons vegetals naturals i antròpics existents perquè l'ordenació del conjunt es percebi ben integrada.

Relleu

Cal restringir la modificació del relleu, prioritant tècniques tradicionals que evitin l'erosió, l'escolament i l'equilibri biofísic. En aquest sentit, per tal de reduir l'alteració del perfil natural del terreny, es minimitzaran els moviments de terres com a criteri general, establint si la topografia ho demana diverses plataformes separades per talussos, intentant compensar al màxim les terres desplaçades, equilibrant el balanç de terres, a modificar o aportar, evitant grans explanacions.

Cal dissenyar els talussos i els murs de pedra seca d'acord amb les ondulacions naturals.

Cal evitar els murs de contenció de terres. Només s'admeten en els llocs on siguin tradicionals, els murs de pedra seca de característiques similars als propis del lloc. S'admeten murs d'una alçada màxima d'1,5m.

Els talussos de terres permanents han de presentar un pendent màxim de 3H:2V, sempre d'acord amb les prescripcions dels estudis geotècnics, de tal manera que es garanteixi la seva estabilitat a llarg termini, es previngui l'erosió, es faciliti la revegetació i es limitin les pèrdues de sòl. En els cas que excepcionalment no es compleixi aquest criteri, s'ha de justificar convenientment la seva necessitat i s'aplicaran tècniques de bioenginyeria en l'estabilització o revegetació de talussos.

S'admeten aquells moviments de terres necessaris per a la protecció de riscos o per a la integració paisatgística.

Visibilitat des de l'entorn proper

Cal estudiar i preveure la visibilitat des de l'entorn immediat del mateix establiment, des dels recorreguts d'aproximació, des dels accessos i des dels límits de parcel·la cap a l'establiment per tal de potenciar o bé filtrar determinades vistes. En aquest sentit, cal avaluar la conveniència d'harmonitzar el conjunt (escala, forma, color), dissimular elements o, per contra, singularitzar-ne d'altres (entrada, senyalètica)

S'utilitzarà preferentment l'estratègia d'harmonització del conjunt, amb l'ocultació només dels elements que no han de ser vistos (residus, depuració, etc) i la singularització dels elements marca. Per potenciar aquesta estratègia, s'utilitzarà la vegetació evitant les plantacions contínues, emprant preferentment espècies i mides diverses plantades aleatòriament. La vegetació s'entén com un recurs que serveix per a integrar l'establiment en l'entorn i no per a amagar-lo.

Concepció unitària

Cal preveure la concepció unitària del conjunt de l'establiment documentant gràficament, si cal per etapes, la configuració global de la proposta. Amb aquest objectiu cal:

- Documentar, amidar i pressupostar tots i cadascun dels elements que entren en joc
- Documentar la vegetació existent a preservar i la proposada, evitant la vegetació (arbòria, arbustiva i herbàcia) aliena al lloc.
- Computar els espais d'ombra com a factor de qualitat.

Volumetria

En aquelles localitzacions en que les edificacions es percebran des de diferents posicions i no només des d'una posició estrictament frontal, caldrà tenir en compte les proporcions i les formes de tots els volums, com també el disseny de totes les façanes incloses les cobertes incorporant la volumetria com un paràmetre i tractant tot l'embolcall construït com a façana.

Cal cuidar la composició i seqüència dels diversos volums de forma unitària, jerarquitzar els volums en funció de la seva alçària per disminuir-ne l'impacte visual des de les vistes preferents i incorporar paràmetres de configuració de les cobertes dels elements amb més impacte.

C3 Espai interior

Es regulen els següents aspectes:

- a) Criteris paisatgístics aplicables a les edificacions
- b) Criteris paisatgístics i ambientals aplicables als espais no edificats
- c) Sistemes constructius, materials i acabats
- d) Unitats d'allotjament

Criteris paisatgístics aplicables a les edificacions

Com ja s'ha fet esment, com a mesura de sostenibilitat cal prioritzar, sempre que sigui possible, el manteniment, el reciclatge i la reutilització del patrimoni construït amb funcions programàtiques pròpies de l'establiment de càmping.

Les instal·lacions i edificacions proposades han de ser les mínimes necessàries per a desenvolupar l'activitat i han de justificar la seva necessitat i l'adaptació paisatgística i ambiental a les condicions de l'emplaçament concret on s'ubiquen.

Es recomana compactar al màxim les edificacions i instal·lacions, siguin bàsiques o complementaries de l'activitat (recepció, serveis higiènics, restauració, sales, botigues, etc.), agrupant també els albergs fixos i semi mòbils, escollint models d'ordenació i d'ocupació del sòl que evitin la dispersió en l'àmbit de l'establiment. Tot això sens perjudici del compliment obligatori i prioritari de la normativa sectorial en matèria de turisme pel que fa a distàncies màximes en la situació de determinats serveis respecte a les unitats d'acampada, la seva distribució uniforme o d'altres que pugui regular.

En relació a l'edificabilitat es recomana comptabilitzar la volumetria (m³) i no la superfície (m²) dels elements a construir i comptabilitzar l'edificabilitat d'igual manera per a les edificacions, els coberts i els pavellons prefabricats, atès que tots ells tenen una presència visual a considerar en el territori.

Totes les edificacions seran de planta baixa, des del nivell d'accés i podran disposar d'altell. El planejament municipal pot establir un topall màxim d'alçada màxima reguladora, de llargada i d'amplada dels volums a construir.

La distància entre edificacions ha de ser com a mínim igual a la seva alçada.

Es recomana establir continuïtat amb els models arquitectònics existents o propis del lloc, conèixer els models de referència dels càmpings i els elements inclosos en el Catàleg de masies i cases rurals en sòl no urbanitzable.

Per definir l'ordenació s'estudiaran les visuals des de l'interior, potenciant les panoràmiques d'interès.

Criteris paisatgístics i ambientals aplicables als espais no edificats

Es recomana restringir l'ocupació del sòl dels espais exteriors a urbanitzar, és a dir, les àrees no edificades però si ocupades (àrees a l'aire lliure, àrees d'accessos, vialitat i maniobra, àrees d'albergs fixos i semi-mòbils i àrees d'albergs mòbils, àrees d'instal·lacions i serveis). En aquest sentit cal:

- Integrar tots i cadascun dels espais exteriors a urbanitzar, tenint cura del soterrament de les xarxes d'instal·lacions sempre que sigui possible.
- Donar compliment al percentatge mínim d'espais lliures comunitaris regulat a l'escala territorial.
- Identificar els sistemes, materials i acabats de cadascun dels espais exteriors a urbanitzar.
- Assegurar el desmantellament de les xarxes de subministrament i qualsevulla altra element soterrat dels espais exteriors a urbanitzar, i la reposició a l'estat original en el cessament de l'activitat.

Cal minimitzar la impermeabilització del sòl i facilitar la infiltració de l'aigua. Amb aquest objectiu:

- En els espais no ocupats per edificació, inclòs el sistema viari, es prioritzarà la utilització de paviments drenants, tous o semipermeables.
- Sempre i quan sigui possible, s'ha de garantir un mínim del 90% de sòl permeable inclòs dins l'àmbit de l'establiment.

Criteris d'enjardinament de zones d'acampada i espais lliures comunitaris:

- Les espècies emprades s'adequaran a les característiques climàtiques, edafològiques i topogràfiques de l'àmbit d'actuació i que presentin baixes necessitats hídriques i simplicitat de manteniment.
- Cal minimitzar els enjardinaments. Llevat en els casos en què una àrea enjardinada sigui una zona alterada a restaurar (veure article següent), no necessàriament s'empraran espècies autòctones, però no s'utilitzaran espècies amb demostrat comportament invasor, especialment quan les àrees a enjardinar limitin amb àmbits naturals.
- Cal evitar enjardinaments de tipus urbà. El patrons de plantació s'han de dissenyar basats en les formacions vegetals característiques de l'entorn.

Sistemes constructius, materials i acabats

Cal escollir sistemes constructius, materials i acabats adients al programa específic requerit, sens menystenir els propis del lloc, preveure els acabats de totes les construccions, instal·lacions i tanques i contenir la senyalètica.

Es recomana utilitzar la gamma de materials i colors discrets pels elements que no es vulguin ressaltar i basar-se com a criteri general, en la paleta cromàtica terrosa.

Unitats d'allotjament

Qualsevol allotjament turístic de caràcter fix comercialitzat pel propietari de l'establiment ha de donar compliment a les exigències del Codi Tècnic de l'Edificació.

Es defineix bungalow com l'edificació de dimensions reduïdes, emprada com allotjament turístic de caràcter fix en els establiments de càmping. Es donarà compliment a les següents condicions:

- En cap cas pot esdevenir segona residència o habitatge permanent.
- Només podran comptar amb una planta d'alçària amb possibilitat d'altell.
- Respondran a la tipologia d'edificació aïllada, tot i que es podran disposar aparionats. En cas de no disposar-se aparionats la distància entre bungalows o entre unitats d'alberg semi-mòbils ha de ser com a mínim igual a la seva alçada.
- No es permet la seva construcció amb obra de ceràmica o de pedra, i s'estableix la obligació d'utilitzar materials i formes d'instal·lació lleugers, de fàcil remoció de manera que siguin fàcilment transportables o desmuntables quan acabi la seva vida útil o cessi l'ús.
- Per tal de muntar un bungalow caldrà llicència d'obres municipal, que valorarà els aspectes d'obligat compliment.
- La titularitat serà la del titular (públic o privat) de l'activitat de càmping on s'emplacen.

3.5.2.3 Model d'implantació dels aparcaments d'autocaravanes, caravanes i remolcs-tenda: criteris específics

Definició

Tenen la consideració d'*aparcament d'autocaravanes, caravanes i remolcs tenda* els espais oberts al públic, degudament delimitats, destinats a l'estacionament d'autocaravanes, caravanes i vehicles, per a la seva guarda, custòdia o pupil·latge. És a dir, l'usuari disposa d'un espai per al dipòsit del vehicle per un període de temps determinat, sense que en cap cas aquest es pugui fer servir d'allotjament.

Criteris de localització territorial per a la implantació d'aparcaments d'autocaravanes, caravanes i remolcs-tenda

Com ja s'ha fet es considera com un servei complementari a l'establiment de càmping, per la qual cosa, cal que es situïn preferentment en els establiments de càmping.

Atrament, per tal de reduir la mobilitat generada per aquesta activitat, el model territorial d'implantació dels establiments d'aparcament de caravanes, autocaravanes i remolcs-tenda prioritza els espais metropolitanos que poden concentrar un major nombre d'usuaris, els de major accessibilitat i les àrees territorials que disposen de major presència d'establiments de càmpings, per tal que aquests àmbits

s'ubiquin en llocs accessibles, més poblats per abastar major nombre d'usuaris i propers a les àrees amb presència turística d'aquest sector.

Quan al règim de sòl, aquells aparcaments de caravanes, autocaravanes i remolcs-tenda que no s'emplacin complementant un establiment de càmping, es situaran prioritàriament en sòl urbà o urbanitzable per acollir activitats econòmiques.

En el supòsit d'implantació autònoma en sòl no urbanitzable, només s'admeten en els espais oberts de protecció preventiva en posicions periurbanes, que compleixin simultàniament les condicions següents:

- Proximitat a la xarxa viària bàsica
- Proximitat a un nucli
- Baixa exposició visual
- Sòl planer que no precisi moviment de terres per implantar l'activitat

Són d'aplicació també per a la implantació d'aparcaments d'autocaravanes, caravanes i remolcs-tenda les condicions comunes que estableix el PDU per a totes les activitats de càmpings.

Sens perjudici que aquells establiments que ofereixen serveis de reparació, venda o lloguer o cafeteria hagin de situar-se en sòl urbà, atès que es tracta d'usos no admesos en el sòl no urbanitzable.

D'acord amb aquests criteris i, atès que es tracta d'una tipologia més densa que la dels càmpings, sense els espais lliures i serveis comunitari d'aquests, s'estableix una superfície màxima de en sòl no urbanitzable de protecció preventiva de 1Ha. Aquesta superfície fa referència a l'espai propi de, excloent el tractament de vora regulat.

Excepcionalment, s'admeten establiments de superfícies superiors, fins a un màxim de 2ha, sense que siguin visualment aparents en cap cas des dels espais més freqüentats (principals miradors, nuclis urbans, carreteres principals, vies paisatgístiques, altres punts emblemàtics, etc.), si es compleix alguna de les condicions següents:

- Si guarda proporcionalitat amb el patró de paisatge de la unitat de paisatge on es localitzi i es troba situat a una distància màxima de 500 metres d'una carretera
- Si està situat en un entorn immediat que compti amb més d'un 70% del sòl transformat per a usos urbans i que gaudeixi d'una alta connectivitat per la seva proximitat a la xarxa viària bàsica i que permeti una ordenació coherent de l'espai periurbà.

Criteris d'implantació a escala de projecte

Són d'aplicació també per a la implantació d'aparcament de caravanes, autocaravanes i remolcs-tenda les condicions relatives a l'estudi de paisatge, tancaments de límits, relació amb els elements estructuradors de l'entorn i relleu.

En qualsevol dels casos es tracta d'activitats on es prohibeixen expressament les edificacions i, de manera anàloga als càmpings, campaments juvenils i àrees d'acollida de caravanes, hauran de preveure les mesures necessàries per a la integració paisatgística.

En relació amb la visibilitat, en la franja lliure paral·lela a la carretera o a l'eix principal de visibilitat s'estableix de manera específica que es duren a terme mesures atenuants i correctores de l'impacte visual.

Els espais per a la millora de la integració paisatgística tindran un tractament natural per tal d'harmonitzar l'activitat amb l'entorn, es tractarà amb vegetació autòctona i amb els patrons de plantació propis del lloc.

Així mateix, s'estableixen les condicions següents:

- No s'admet la utilització de marquesines i porxos per a cobrir l'aparcament de les caravanes, autocaravanes i remolcs-tenda.
- Cal endreçar les places d'aparcament per tal de garantir l'ordre dels elements i, en aquest sentit, delimitar amb mesures toves l'espai d'aparcament de l'espai de circulació.

- Cal minimitzar la impermeabilització del sòl i facilitar la infiltració de l'aigua. Amb aquest objectiu no es permet la impermeabilització del sòl i només es podrà dur-ne a terme la compactació del terreny natural.



3.5.2.4 Model d'implantació de les àrees d'acollida d'autocaravanes: criteris específics

Definició

Tenen la consideració d'àrea d'acollida d'autocaravanes els espais oberts al públic, degudament delimitats, per a l'ocupació exclusiva d'autocaravanes, caravanes i vehicles similars en trànsit, amb pernocta dels usuaris en el propi vehicle i sense acampar.

Atès que aquest tipus d'establiment està pensat per vehicles en trànsit, la normativa de turisme en regula les estades de durada limitada i els tipus de serveis oferts seran els mínims imprescindibles d'acord amb aquest ús: punts de recàrrega elèctrica en cada plaça d'aparcament, punts de subministrament d'aigua i de buidat d'aigües negres comunitaris, lavabos, dutxes, inodors i safarejos comunitaris. En sòl no urbanitzable, la dotació d'aquests serveis no podrà suposar una edificació superior de l'ordre de 6-8m² de superfície per cada 20 unitats d'acampada.

En cas d'àrees d'acollida que proposi més serveis que aquests mínims o sobrepassin la mida de les noves edificacions, tindran la consideració d'un establiment de càmping i caldrà que donin compliment als criteris d'implantació per aquests tipus d'establiment i es tramitin com aquests.

Criteris de localització territorial per àrees d'acollida d'autocaravanes

Atès el patró de poblament de Catalunya i el model territorial vigent, la implantació d'aquesta activitat ha d'evitar la dispersió en el territori, ens al contrari, ha de reforçar l'estructura nodal del territori i el patró d'assentament tradicional de Catalunya.

Es prioritza, per tant, la implantació de les àrees d'acollida d'autocaravanes en els espais urbans, o bé en aquells sòls que ja han estat transformats com establiments de càmping, aparcaments existents vinculats a les infraestructures d'accessibilitat o altres equipaments per tal de fer compatible aquest servei amb l'ús existent en un sòl ja transformat, en un marc de consum racional del sòl, on es pretén, afavorir el reciclatge de sòl a més, de la complementarietat d'espais, algun d'ells vinculats a les infraestructures. En aquest sentit i en paral·lel a aquests criteris cal valorar la proximitat a les infraestructures d'accessibilitat, per tal potenciar la funció de servei d'aquestes àrees als vehicles en trànsit.

Amb caràcter general, s'admet la implantació d'aquest tipus de servei, en les següents localitzacions:

- a) En nuclis urbans
- b) En els entorns periurbans dels micropobles
- c) En establiments de càmping
- d) En infraestructures i instal·lacions existents per tal d'optimitzar-les com ara àrees concessionades de les autopistes, aparcaments de pistes d'esquí i park-and-rides i espais similars.

De manera específica, en els nuclis urbans de certa entitat, amb una població superior a 5.000 habitants, per tal d'incentivar la seva ubicació sigui dins del sòl urbà, només es permet la ubicació en sòl no urbanitzable de protecció preventiva, excepcionalment, sempre i quan aquest limiti amb el sòl urbà i es justifiqui que no hi ha alternativa viable dins d'aquest sòl urbà.

En nuclis de població de menor dimensió, en canvi, ateses les dimensions reduïdes dels nuclis, s'admeten en posicions periurbanes adjacents al sòl urbà o en emplaçaments de fàcil accés articulats

amb aquest nucli a una distància tova que permeti l'accés de vianants i que quedi integrat en l'entorn, sense suposar un impacte paisatgístic, sempre i quan es justifiqui que no hi ha alternativa viable dins del sòl urbà i no hi hagi un establiment de càmping a menys de 10 km.

En els entorns periurbans dels micropobles es situaran preferentment adjacents al sòl urbà o excepcionalment en emplaçaments a una distància tova del nucli i amb fàcil accés de vianants si es justifica un menor impacte paisatgístic.

En el cas d'activitats que s'implantin en el sòl no urbanitzable cal valorar també simultàniament els criteris comuns a totes les activitats de càmping ja esmentades com les categories dels espais oberts, altres elements, valors i funcions paisatgístics i ambientals i també l'accessibilitat a les infraestructures de comunicació.

Allunyades dels nuclis urbans i atesa la funció de servei d'aquests establiments als vehicles en trànsit, només s'admeten tangents a la xarxa viària, com a servei vinculat a les infraestructures d'accessibilitat sempre i quan es trobin a més de 10 km d'un establiment de càmping.

En el cas d'activitats que s'implantin en el sòl no urbanitzable o bé amb límit amb aquest, es garantirà la integració a l'entorn mitjançant un Estudi d'impacte i integració paisatgística.

Per tal de garantir-ne l'accessibilitat, independent del règim de sòl i de la situació geogràfica, els nous establiments han d'estar situats a una distància màxima de 500 metres d'una carretera interurbana

En sòl no urbanitzable de protecció preventiva s'estableix una superfície màxima per aquesta tipologia d'establiments de l'ordre de 0,5Ha, que fa referència a l'espai propi de l'àrea d'acollida, sense computar l'espai de vora que haurà de preveure aquesta activitat en el sòl no urbanitzable per tal de garantir la seva integració paisatgística amb l'entorn immediat. En sòl urbà i urbanitzable el planejament municipal en el desenvolupament de les competències que li són pròpies establirà els paràmetres urbanístics que cregui convenient.

Criteris d'implantació d'escala de projecte

Per al tractament de l'espai de vora i altres qüestions d'integració de l'activitat en l'entorn immediat, s'apliquen les mateixes disposicions relatives a l'estudi de paisatge, tancaments de límits, relació amb els elements estructuradors de l'entorn i relleu que el PDU estableix per a l'activitat de càmping.

El criteri del PDU per a dimensionar els serveis mínims de les àrees d'acollida és que aquestes tinguin els serveis mínims i que si, en cas que tinguin més, es regulin com a activitats de càmpings. En aquest sentit cosa, s'admeten els serveis mínims que estableix el Decret de Turisme: punts de recàrrega elèctrica en cada plaça d'aparcament, punts de subministrament d'aigua i de buidat d'aigües negres comunitaris, lavabos, dutxes, inodors i safarejos comunitaris, si bé, en sòl no urbanitzable, la dotació d'aquests serveis no podrà suposar una edificació superior de l'ordre de 6-8m² de superfície útil per cada 20 unitats d'acampada.

Són d'aplicació per a la implantació de les àrees d'acollida de caravanes les disposicions relatives a l'estudi de paisatge, tancaments de límits, relació amb els elements estructuradors de l'entorn i relleu regulats pels establiments de càmping a escala de projecte. En relació amb la visibilitat, en la franja lliure paral·lela a la carretera o a l'eix principal de visibilitat es duran a terme mesures atenuants i correctores de l'impacte visual. Els espais per a la millora de la integració paisatgística tindran un tractament natural per tal d'harmonitzar l'activitat amb l'entorn, es tractarà amb vegetació autòctona i amb els patrons de plantació propis del lloc

Cal endreçar les places d'aparcament per tal de garantir l'ordre dels elements i, en aquest sentit, delimitar amb mesures toves l'espai d'aparcament de l'espai de circulació. No s'admet la utilització de marquesines i porxos per a cobrir les unitats d'acampada.



Cal minimitzar la impermeabilització del sòl i facilitar la infiltració de l'aigua. Amb aquest objectiu, en sòl no urbanitzable no es permet la impermeabilització del sòl i només es podrà dur a terme la compactació del terreny natural.

3.5.2.5 Model d'implantació de les àrees naturals d'acampada: criteris específics

Definició

Les *àrees naturals d'acampada* estan pensades específicament pel gaudi dels espais naturals protegits. Es defineixen com a zones on s'admet l'acampada controlada dins els espais naturals protegits de Catalunya o bé en el seus entorns immediats. Es tracta d'instal·lacions de suport a les activitats esportives a l'aire lliure i de muntanya, destinades al gaudi dels espais naturals protegits. Són àrees de petita dimensió i d'estades de curta durada tant per garantir la rotació dels usuaris quant a l'accés als espais protegits a l'hora que s'evita la massificació. En suma, són àmbits que comporten una mínima transformació del sòl tot evitant malmetre els valors ambientals que motiven la protecció d'aquests espais naturals amb característiques reconegudes.

Criteris d'implantació específics

A més de tots els criteris d'implantació comuns a totes les activitats que regula el PDU, són d'aplicació els criteris específics d'escala territorial, local i de projecte que es relacionen a continuació.

a) A escala territorial

Les *àrees naturals d'acampada* s'admeten a totes les àrees geogràfiques, es a dir tant a les àrees de muntanya, com a la plana i al litoral i la seva àrea d'influència, exceptuant però l'àmbit del Pla Director Urbanístic del Sistema Costaner (PDUSC).

S'admeten en aquells territoris que no disposin de suficients places en àrees similars ja existents i/o establiments de càmping propers als espais naturals protegits que puguin oferir aquest servei d'allotjament per als visitants.

La tramitació urbanística d'aquest tipus d'establiments, haurà de comptar tant amb l'informe favorable de l'òrgan gestor de l'espai natural com de l'òrgan ambiental.

b) A escala local

A escala local es prioritzarà que la seva localització sigui propera als principals equipaments i serveis dels espais protegits, tals com: àrees d'acollida, punts d'informació, àrees de pícnic, aparcaments, així com altres edificacions existents. I també en proximitat a la xarxa viària, no s'admeten a més de 100 metres d'aquesta. Així mateix, cal trobar ubicacions en que no es precisin moviments de terra.

En cas de no trobar zones que donin compliment a les condicions esmentades, per poder implantar aquest tipus d'àrees en altres localitzacions caldrà justificar-ho, a través d'un anàlisi d'alternatives d'ubicació en el marc de l'avaluació ambiental estratègica.

c) A escala de projecte

Per a les *àrees naturals d'acampada*, s'estableix una superfície màxima de 0,5 ha i un aforament màxim de 50 campistes simultanis. Es recomana un màxim de 5 pernотacions consecutives per usuari, per tal d'assegurar la rotació i el gaudi d'aquests àmbits al màxim d'usuaris possibles.

La superfície d'acampada serà única sense possibilitat de subdivisió en unitats d'acampada. Atès el caràcter natural de la implantació no cal preveure l'espai de vora exigint en els establiments de càmping.

Així mateix no és obligatori el tancament perimetral del recinte, llevat de risc per les persones, sens perjudici que cal que aquestes àrees estiguin convenientment delimitades.

Han de disposar de serveis higiènics i de neteja dels estris de cuina, que en cas que sigui possible, s'han d'ubicar sota cobert en edificacions preexistents. En cas de ser necessària una nova construcció, aquesta serà la mínima imprescindible per a donar aquest servei.

Poden disposar de punts de servei per a autocaravanes.

Finalment, s'han de mantenir les cobertes del terreny natural, no podent disposar de zones enjardinades o pavimentades, ni més instal·lacions ni infraestructures que les mínimes indispensables per aquest tipus d'àrees, sense perjudici de les obligatòries per normativa sectorial.

3.5.2.6 Model d'implantació dels campaments juvenils: criteris específics

Definició

Tenen la consideració de campaments juvenils les instal·lacions regulades sota aquesta denominació per la normativa específica en matèria de joventut. Aquesta normativa defineix els campaments juvenils com aquelles *instal·lacions permanents a l'aire lliure, destinades exclusivament a facilitar les activitats d'acampada dels grups d'infants i joves en els quals la pernoctació es fa habitualment sota cobert de tendes de campanya. El campament juvenil està situat en un terreny convenientment delimitat, i està dotat d'uns equipaments bàsics, la major part dels quals poden ser desmuntables.* (art 2.1)

D'acord amb el Decret (art 2.3) són mòduls d'allotjament els pavellons prefabricats, d'obra, de fusta, o de qualsevol altre material rígid, aptes per a l'allotjament de persones amb les garanties de seguretat i higiene degudes... La capacitat d'aquests mòduls no pot superar en el seu conjunt, el 25% de la capacitat del campament, hi ha de quedar garantida l'adequada ventilació, higiene i seguretat de les persones, incloent-hi les oportunes mesures de prevenció d'incendis i de seguretat en cas d'incendi. (art 29.2)

Criteris de localització territorial per a campaments juvenils

Els campaments juvenils s'admeten, sense edificacions o amb les edificacions mínimes imprescindibles per garantir la funció (serveis higiènics), en totes les àrees geogràfiques definides pel PDU exceptuant l'àmbit del Pla Director Urbanístic del Sistema Costaner (PDUSC), sense perjudici del manteniment de les existents.

En el supòsit que els campaments es proposin amb les edificacions i instal·lacions que preveu la normativa en matèria de joventut, o bé tancades es preveuen les limitacions següents:

- a) En sòls de protecció preventiva, s'admeten campaments juvenils en tota Catalunya.
- b) En sòls de protecció territorial, s'admeten campaments juvenils en els àmbits geogràfics següents:
 - Litoral i prelitoral de les Terres d'Ebre
 - Comarques i zones de muntanya
 - Plana interior
 - Micropobles
- c) En sòls de protecció especial, s'admeten campaments juvenils en els àmbits geogràfics següents:
 - Litoral i prelitoral de les Terres d'Ebre
 - Micropobles

S'admeten campaments juvenils en espais naturals protegits només amb informe favorable de l'òrgan gestor

Disposicions específiques d'escala local per als campaments juvenils

Per la seva naturalesa s'ha de prioritzar la seva ubicació en els espais allunyats dels sòls d'activitat econòmica i envoltats de sòls amb sòls destinats als usos propis dels espais oberts en que no es precisin moviments de terres.

S'estableix una superfície màxima per aquesta tipologia d'establiments de 3 ha.

Disposicions específiques d'escala de projecte pels campaments juvenils

No és obligatori de tancament perimetral del recinte, llevat de risc per les persones i atès el caràcter natural de la implantació no cal preveure l'espai de vora per a la integració en l'entorn immediat, que només es podrà requerir en cas de tancaments que generin impacte paisatgístic.

La superfície d'acampada ha de ser única sense possibilitat de subdivisió en unitats d'acampada, els camins d'accés a l'establiment o als equipaments dels quals disposa no poden donar lloc a espais segregats i no s'admeten xarxes de distribució de serveis urbanístics donant lloc a diversos punts de subministrament.

Els allotjaments han de ser mòbils de forma preferent i, en tot cas, les unitats d'alberg han de ser en tendes de campanya i, excepcionalment, en mòduls d'allotjament o pavellons; la capacitat d'aquests mòduls no pot superar en el seu conjunt, el 25% de la capacitat del campament. Els mòduls d'allotjament fixes no poden incorporar ni lavabo ni cuina.

S'admeten edificacions tancades per als espais destinats a l'elaboració de menjar i emmagatzematge i pels serveis sanitaris, mentre que els espais destinats al consum de menjar només s'admetrà un espai cobert però obert com a mínim per dos costats. En cas de ser necessària una nova construcció aquesta serà la mínima imprescindible per a donar aquest servei.

Es mantindran les cobertes del terreny natural. No poden tenir zones enjardinades o pavimentades, ni més instal·lacions ni infraestructures que les mínimes indispensables per aquest tipus d'àrees, sens perjudici de les obligatòries per normativa sectorial.

Es tindran en compte per al seu disseny a més de les disposicions d'escala de projecte dels establiments de càmping que per la seva naturalesa puguin ser d'aplicació als campaments juvenils.

3.6 Seguiment del PDU

El seguiment del PDU correspon a la a la Secretària de l'Agenda Urbana i Territori del Departament de Territori i Sostenibilitat amb la col·laboració dels ajuntaments. Sens perjudici d'aquelles actuacions que són competència de les administracions sectorials en matèries de turisme, de joventut, de carreteres, hidràulica, de protecció civil i mediambiental.

D'acord amb l'article 29.2 de la Llei 6/2009, del 28 d'abril d'avaluació ambiental de plans i programes, es proposa la creació d'una comissió mixta de seguiment ambiental del PDU amb la finalitat de vetllar pel compliment dels objectius ambientals i per a l'oportuna aplicació de les mesures establerts en el Pla, fer un seguiment dels impactes generats en aspectes ambientals, econòmics i socials, i per proposar noves mesures, si escau, en cas que es detecti que no s'assoleixen els objectius previstos.

Aquesta comissió de seguiment tindrà un caràcter transversal i estarà integrada inicialment pels següents òrgans amb més de representants del territori i del sector:

- Secretaria de l'Agenda Urbana i Territori
- Secretaria de Medi Ambient
- Direcció General de Turisme
- Conselh Generau d'Aran

Aquesta comissió s'ha de reunir com a mínim un cop a l'any els primers anys de vigència del PDU i haurà de revisar els càlculs del patró del paisatge que consten a la memòria.

Per tal de facilitar la tramitació dels instruments preceptius i el posterior seguiment s'annexen a la memòria unes fitxes-resum que cal emplenar per a la implantació de noves activitats de càmping, on es recullen les característiques bàsiques de la proposta tant a nivell d'emplaçament com d'establiment, així com una fitxa-resum de l'adaptació del planejament municipal al PDU, la qual és voluntària.

3.7 Adaptació del planejament urbanístic al PDU

Cal que tots els municipis inclosos dins l'àmbit territorial del PDU, d'acord amb allò establert per l'article 82.1 del TRLUC, adaptin el planejament urbanístic general propi a les normes d'aquest document dins el termini màxim de dos anys des de l'endemà de la publicació de l'aprovació definitiva. L'incompliment d'aquests terminis pot comportar l'adopció de les mesures previstes als articles 82.3 i 90 del TRLUC. En aquest sentit, es pretén instar als ajuntaments per tal que exerceixin les competències urbanístiques que els hi són pròpies en el marc que regula el PDU per a tota Catalunya.

El planejament general municipal i les seves modificacions en tramitació a l'entrada en vigor del PDU s'han d'adaptar a les Normes d'aquest si en aquella data no han estat resolts definitivament. Així mateix, les llicències en tramitació a l'entrada en vigor del present PDU s'han d'adaptar a aquesta normativa, tret d'aquelles llicències que desenvolupen el planejament derivat vigent que podran seguir la seva tramitació.

El PDU té caràcter normatiu i vinculant i mentre el planejament urbanístic general municipal no s'hi adapti, les determinacions del present PDU són normatives i d'aplicació preferent i vinculen a les administracions i als particulars. En aquest sentit, els ajuntaments, no poden tramitar figures de planejament ni instruments de gestió ni atorgar llicències que contradiguin el PDU i estan obligats a advertir de forma expressa de la seva existència, vigència i caràcter vinculant de la seva regulació en respondre a consultes i sol·licituds d'informació urbanística que es formulin.

Això no obstant, d'acord amb el règim transitori regulat en el PDU, mentre no s'adapti el planejament urbanístic general a les determinacions del PDU, es poden tramitar en sòl no urbanitzable els documents urbanístics necessaris que tinguin per objecte la implantació de noves activitats de càmping, la regularització, l'ampliació i/o la reordenació de les existents, en aquells municipis on el planejament urbanístic general municipal ho admeti.

En el supòsit de municipis amb planejament urbanístic general no adaptat al PDU cal que els Plans especials (PEU) i els Projectes d'actuació específica (PAE) per implantar noves activitats de càmping, justifiquin les determinacions, directrius i recomanacions d'escala territorial, local i de projecte, d'acord amb el contingut del PDU en relació a tot l'àmbit municipal. Això sempre i quan, l'ús de càmping i/o d'aparcament estigui expressament autoritzat en el planejament general corresponent.

Pel que fa a l'adaptació del PEU a la regulació del PDU a escala local, si el municipi no s'hi ha adaptat estudiant el model econòmic i turístic desitjat i establint en conseqüència les possibilitats d'implantació de forma general en tot el terme municipal, en el moment en que hi hagi una iniciativa concreta, el document de PEU (si l'ús és admès en el lloc) o bé el document de modificació puntual del planejament general (quan l'ús no és admès en l'àmbit escollit) cal que valori el model proposat respecte els usos turístics existents al municipi, els efectes sobre l'economia local, generació de llocs de treball directes i induïts, impacte sobre altres activitats existents (turístiques i de serveis, etc.) de manera que es garanteixi que l'impacte de la nova actuació té un balanç positiu pel municipi.

3.8 Tramitació urbanística de les activitats de càmping

La tramitació de les diferents activitats regulades en aquest PDU, es farà d'acord amb el règim del sòl on s'implantin.

En sòl urbà es recomana que si l'activitat supera 2 ha de superfície, a banda dels paràmetres i estàndards que defineixi el planejament general, es prevegi el seu desenvolupament per mitjà d'un instrument d'ordenació de planejament derivat que pugui avaluar amb detall les relacions amb la resta de la trama urbana, els accessos i la distribució dels volums edificats i els usos admesos.

En sòl no urbanitzable caldrà que cadascuna de les activitats es tramiti d'acord amb la legislació vigent. En aquest sentit recordar que:

- a) En les noves construccions destinades a establiments pròpiament de càmping i aparcament de caravanes, autocaravanes i remolcs tenda, previstes expressament pel pla d'ordenació urbanística municipal, d'acord amb el que determinen els articles 47.6 e) i 67.1 del TRLU i l'article 46.1 del

Decret 64/2014, de 13 de maig, pel qual s'aprova el reglament sobre protecció de la legalitat urbanística, és exigible l'aprovació d'un Pla especial urbanístic per poder atorgar llicències en sòl no urbanitzable i sòl urbanitzable no delimitat que facin referència a algun dels actes d'ús de sòl i d'implantació d'obres.

- b) Les àrees d'acollida d'autocaravanes són regulades en aquest PDU com a activitats de suport a l'ús de càmping i es poden trobar a efectes de tramitació en les situacions següents:
- situades de forma autònoma al territori o bé incloses en l'àmbit d'un establiment de càmping, cas en que seguiran la tramitació prevista per aquests establiments.
 - com activitats complementàries d'una estació de muntanya o altra instal·lació d'interès públic, cas en que seguiran la tramitació prevista per a l'activitat a la que complementen.
- c) Les àrees naturals d'acampada i els campaments juvenils, són activitats o equipaments d'interès públic a emplaçar en el medi rural d'acord amb l'article 47.4 del TRLUC i ateses les especials característiques d'aquestes activitats quant a la poca ocupació del sòl, petites edificacions requerides, permanència temporal reduïda de les persones i unitats d'allotjament mòbils i desmuntables, caldrà per a la seva autorització seguir la tramitació prevista a l'article 48 del TRLU, sense perjudici que també es pugui fer per mitjà d'un Pla especial urbanístic.

3.9 Establiments existents

3.9.1 Règim transitori

Pel que fa a les implantacions existents a l'entrada en vigor del PDU, és criteri del Pla garantir la continuïtat d'aquestes activitats amb estàndards de qualitat tant a l'interior de l'establiment, com a l'entorn immediat. Amb aquest criteri i en línia amb l'objectiu 4 del Pla *-Possibilitar i establir els mitjans per a l'assoliment dels objectius de qualitat i adequació de les implantacions existents-* s'incorpora a la normativa un règim transitori, pel que fa a la posició en el territori i en especial com millorar l'impacte paisatgístic i a l'entorn en general, si s'escau, sempre i quan, com ja s'ha fet esment no es posi en perill la continuïtat de l'activitat.

Els establiments de càmping existents a l'àmbit de regulació del PDUSC, seguiran regulant-se d'acord amb aquell instrument. S'assumeix que el PDUSC dona per a les activitats existents situades en primera línia del sistema costaner una resposta adequada, atès el nivell de detall més acurat del PDUSC i es manté vigent.

El PDU no qüestiona tots els establiments de càmping existents en sòl no urbanitzable a l'entrada en vigor del Pla en qualsevol que sigui la situació relativa de la instal·lació respecte del sistema d'espais oberts i l'àrea geogràfica, tot i que com no pot ser d'altra manera ha de ser el planejament municipal el que decideixi l'ordenació i reculli o no aquestes activitats. D'aquesta manera queda clar que encara que no compleixin amb les disposicions del PDU d'escala territorial podran romandre al territori de forma transitòria si així ho considera el planejament municipal.

Aquells existents situats totalment o parcial en espais naturals protegits, l'adaptació del planejament general municipal els podrà reconèixer amb informe favorable de l'òrgan ambiental i caldrà atendre a les determinacions establertes en els corresponents plans especials de protecció del medi natural i del paisatge.

El reconeixement de les activitats i parts de les activitats existents pot posar condicions de correcció de la perillositat i la vulnerabilitat front a riscos existents.

Les disposicions que fan referència a l'escala local i a l'escala de projecte s'han de valorar en l'adaptació dels planejaments generals municipals per a totes les activitats i parts de les activitats existents amb caràcter de recomanació i, per tant, si s'escau, de forma motivada per a cadascuna de les activitats existents es poden reconèixer sense precisar el seu compliment si es justifica en relació a la seva situació administrativa i urbanística de partida.

En aquelles activitats de càmping existents situades en sòl no urbanitzable que hagin estat reconegudes pels planejaments generals municipals, a més de les actuacions que s'hi puguin efectuar

(ampliació d'àmbit, noves edificacions, ampliacions d'existents, etc.) d'acord amb la normativa del PDU, els planejaments generals municipals i/o els documents urbanístics de desenvolupament de l'activitat hi podran preveure les noves actuacions següents:

- a) Es podran permetre totes les actuacions previstes en els PEU i/o autorització en sòl no urbanitzable vigents (incloses les noves edificacions i les ampliacions de les mateixes reparació, substitució, consolidació, millora, etc.). Es recomana en aquest cas l'adaptació de les noves edificacions i actuacions a les condicions establertes pel PDU.
- b) En els establiments de càmping existents situats totalment o parcial en espais naturals protegits, l'adaptació del planejament general municipal hi podrà permetre les actuacions que no suposin major ocupació o afectació d'espais protegits i les que no afectin directament o indirectament els valors dels LICs i/o ZEPA inclosos en la xarxa Natura 2000 i caldrà atendre a les determinacions establertes en els corresponents plans especials de protecció del medi natural i del paisatge. En tot cas s'hi admetran obres de manteniment i millora i les noves edificacions de serveis a les unitats d'acampada o ampliació de les existents.
- c) Les activitats de càmping existents dins l'àmbit del PDUSC es regiran per la transitòria segona del PDUSC.
- d) Sempre es podrà admetre la construcció d'un restaurant i d'una única instal·lació de lleure com una piscina, pista esportiva o un parc infantil en aquells establiments de càmping que no disposin d'aquestes instal·lacions.
- e) En aquelles activitats de càmping existents que es situen en sòl inundable a més de les actuacions descrites s'hi poden autoritzar totes les actuacions de minoració del risc inclòs el trasllat d'unitats d'acampada ampliant l'àmbit de l'activitat sense tenir en compte les restriccions de superfície del PDU.
- f) Per a tots els càmpings existents, de forma general, es pot preveure la substitució d'albergs fixos, que només comportarà el compliment del paràmetre de la separació entre edificacions quan sigui d'un conjunt de 20 unitats o superior o més del 20% de la capacitat de l'establiment en albergs mòbils i semimòbils. En substitucions d'un nombre inferior d'unitats d'allotjament es procurarà complir aquest paràmetre o aproximar-s'hi.
- g) Per a tots els càmpings existents, les noves actuacions s'hauran d'adaptar a les disposicions del PDU en les ampliacions de l'àmbit i quan tinguin la naturalesa d'obres de gran rehabilitació en edificis existents i en obres de nova edificació.

En aquests supòsits, el 5% del pressupost de les obres s'haurà de destinar a executar, en la resta de la instal·lació, actuacions d'adaptació progressiva a les disposicions del present PDU.

Prioritàriament aquest pressupost s'haurà de destinar a la millora del tancament dels límits per facilitar la integració paisatgística amb l'entorn immediat, sense que això suposi una pèrdua d'aforament o bé a la disminució de la densitat si l'establiment de càmping té una densitat que supera la màxima permesa. En segon terme es destinaran a millores en la permeabilitat del sòl, vegetació i assoliment d'un espai lliure d'esbarjo. En aquest sentit es podran computar les actuacions assimilables ja executades amb posterioritat a l'entrada en vigor del PDU.

- h) Les actuacions en establiments de càmping existents destinades a donar compliment a la normativa sectorial de protecció contra el risc d'inundació, s'exceptuen de l'obligació de destinar el 5% del seu pressupost a adaptar l'establiment al PDU.

Extraordinàriament, per als càmpings que no els hi és d'aplicació la disposició transitòria del PDUSC, es podrà admetre l'ampliació de les activitats de càmping existents encara que superin les mides resultants d'aplicar els paràmetres d'escala local i patró del paisatge, si es proposen amb la finalitat de millora de les instal·lacions com la construcció de piscines, pistes esportives o altres instal·lacions de lleure a l'aire lliure pròpies de les activitats de càmping, sense perjudici que s'hi puguin ubicar algunes unitats d'acampada si no havien esgotat la densitat màxima.

Aquestes ampliacions es podran permetre si son inferiors en superfície a la d'una nova implantació i podran preveure ampliació de l'aforament en cas d'activitats de mida molt reduïda per a garantir la seva viabilitat econòmica.

Per a la proposta d'ampliació es fixa un termini de 6 anys per aportar els documents urbanístics complets per iniciar la tramitació que siguin necessaris en cada cas d'acord amb el planejament general municipal

3.9.2 Risc d'inundabilitat

Del total de càmpings existents un nombre important es troben situats en el que avui sabem que és sòl inundable, d'aquests una gran majoria se situa en zones de muntanya on tradicionalment aquesta activitat s'emplaçava propera als rius.

El coneixement d'aquesta inundabilitat fluvial ha anat creixent en el temps i ara s'és conscient de l'afectació en la majoria dels casos.

Així, els últims anys s'han constituït un seguit de comissions de debat i treball, integrades per les associacions d'empresaris i les administracions implicades que han anat tractant els diferents aspectes que preocupen, la pionera i més destacada de les quals és la que es planteja la inundabilitat i la viabilitat de poder implantar plans d'autoprotecció que permetin el manteniment de les activitats situades en zones de risc greu per a les persones.

La Generalitat i l'associació professional que agrupa els càmpings lleidatans van formalitzar el mes de juliol de 2013 un acord de col·laboració per minimitzar el risc de les instal·lacions situades en zona inundable. L'acord abordava la problemàtica existent especialment a partir de la seva adequació urbanística, instant a l'elaboració d'un pla especial en cas que el càmping no estigués regularitzat des d'un punt de vista urbanístic. Així mateix, es proposava la redacció de plans d'autoprotecció que continguessin les mesures a adoptar per cada càmping en cas de riudes, d'acord amb la legislació de protecció civil.

Finalment al mes de juliol de 2015 es signa un acord amb la totalitat de les associacions de càmpings catalans i amb les signatures del Departament de Territori i Sostenibilitat, l'Agència Catalana de l'Aigua (ACA), Protecció Civil, la Direcció General de Turisme. Els càmpings també han subscrit, de comú acord, uns criteris que regularan les condicions a complir tant per aquests establiments que han de regularitzar-se com per a l'autorització de noves obertures.

Ara bé, l'entrada en vigor de Reial decret 638/2016, de 9 de desembre, *pel qual es modifiquen el Reglament del domini públic hidràulic, aprovat pel Reial decret 849/1986, d'11 d'abril, el Reglament de planificació hidrològica, aprovat pel Reial decret 907/2007, de 6 de juliol, i altres reglaments en matèria de gestió de riscos d'inundació, cabals ecològics, reserves hidrològiques i abocaments d'aigües residuals*, en endavant RD 638/2016, estableix una nova regulació i una definició de les diferents zones segons la perillositat i determina de forma inequívoca els usos admesos en les zones inundables, generant un nou marc que té poc en compte la realitat existent sobre el terreny.

Tot i així, es poden fomentar la disminució del risc i l'autoprotecció tant per les preexistències que tenen els permisos dels organismes de conca com per aquelles per les que ha prescrit l'acció de restauració, i és aquí on es poden preveure diferents escenaris d'actuació a nivell d'ordenació urbanística per als càmpings existents sobretot en zones de muntanya on la inundabilitat és torrencial.

Així, sens perjudici del que es pugui establir com a mesures de gestió d'aquest risc a nivell de detecció de la perillositat i d'alerta primerenca per a garantir l'eficàcia dels plans d'autoprotecció, que son matèries que escapen en molts casos la disciplina urbanística, en aquest document es proposa posar sobre la taula les possibilitats d'actuació sobre el terreny que han de permetre la disminució de la inundabilitat i, per tant, també la continuïtat de part de les activitats de càmping existents.

Cal recordar que el TRLUC en la seva Disposició addicional Dinovena determina el següent:

"Pla de gestió del risc dels càmpings

Per a poder mantenir l'activitat dels càmpings legalment implantats a l'entrada en vigor de la present disposició addicional que, d'acord amb la legislació sectorial, es trobin en zones de risc d'inundació que poden produir danys greus a les persones o els béns, els titulars han d'elaborar un pla de gestió del risc i costejar i, si s'escau, executar les mesures correctores que siguin necessàries per a prevenir els danys, de conformitat amb el pla especial urbanístic tramitat amb aquesta finalitat."

L'exploració d'aquestes possibilitats que permetin disminuir la inundabilitat i per tant prevenir danys és doncs una necessitat reconeguda en la legislació, que es proposa no de forma concreta amb una

normativa aplicable sinó que es planteja des d'un punt de vista orientador en el marc de les recomanacions que es poden fer des d'un planejament director.

Finalment, també es comença a tenir el dibuix de l'afectació per inundabilitat marina, tot i que en aquest cas aquesta informació no és tant homogènia en el territori i no hi ha una norma concreta d'actuació.

Així, es plantegen possibles actuacions en 4 situacions diferenciades pel que respecta a la inundabilitat fluvial:

- Situació 1: establiment que té les unitat d'allotjament en la zona de flux preferent
- Situació 2: establiment que té edificacions en la zona de flux referent
- Situació 3: establiment que té part o tot el seu àmbit en zona d flux preferent i situat aigües avall d'un sòl urbà inundable
- Situació 4: establiment situat en part en flux preferent i en part en zona inundable

En la memòria es desenvolupen amb major detall les mesures estructurals proposades en les quatre situacions. Els càmpings existents que es situen en sòl inundable i el planejament general en adaptar-se al PDU, han de valorar les possibilitats de minoració del risc que es poden executar amb totes les mesures proposades.

Recordar que en relació al risc d'inundabilitat i d'acord amb el PDU, els càmpings existents que avui es troben en zona inundable podran, si és una alternativa raonable i justificada en la fase inicial de la proposta, traslladar les unitats d'allotjament en sòls amb pendent superior al 20%, sense que en cap cas suposi un augment del nombre d'unitats. Així mateix, les unitats d'acampada traslladades de la zona inundable no computen a efectes de superfície màxima. Finalment, per tal de facilitar al màxim des de l'urbanisme, la solució del problema de la inundabilitat, el PDU admet, excepcionalment, que els càmpings existents que avui es troben en zona de flux preferent podran, si és una alternativa raonable i justificada, traslladar les unitats d'allotjament en sòls amb valors naturals protegits, sense que en cap cas suposi un augment del nombre d'unitats, i sempre i quan ho informi favorablement l'òrgan ambiental.

Així mateix, cal tenir present que la disposició addicional 19 del TRLUC obliga als càmpings existent situats en zona inundable a redactar un Pla especial.

3.10 Taula de vigències

El PDU modifica els Plans directors del sistema costaner El PDU atès que regula de forma més restrictiva les implantacions de noves activitats de càmping en l'àrea geogràfica del litoral i prelitoral, proposant que no es puguin implantar en els sòls que els Plans territorials parcials inclouen dins les categories de protecció especial i també en la categoria de sòl de protecció territorial (tret en aquest cas del litoral de terres de l'Ebre on si que es permeten). Aquesta regulació és més restrictiva que la que estableixen el PDUSC-1 i PDUSC-2 que només prohibien la nova implantació d'activitats de càmping en el sòl qualificat amb la categoria de sòl no urbanitzable costaner 1 (clau NU-C1 i codi gràfic C1).

Així l'article 15 de la normativa refosa del PDUSC "Règim d'ús del sòl no urbanitzable costaner" estableix el següent:

1. El sòl no urbanitzable costaner inclòs en el PEIN (clau NU-CPEIN i codi gràfic CPEIN) resta sotmès al règim d'ús establert per la seva normativa específica aplicable i pel règim d'ús corresponent al sòl no urbanitzable costaner 1 (clau NU-C1 i codi gràfic C1) en tot allò que comporti un superior nivell de protecció.

2. El sòl no urbanitzable costaner 1 (clau NU-C1 i codi gràfic C1) es subjecta al següent règim d'ús:

- a) S'admeten els usos directament vinculats a la naturalesa rústica dels terrenys, és a dir, els usos i les activitats agrícoles, ramaderes i forestals, així com aquelles construccions, edificacions i instal·lacions de nova implantació directament vinculades a les esmentades activitats pròpies del sòl no urbanitzable, inclòs l'habitatge familiar que estigui directament i justificadament associat a aquestes.

Així mateix s'admet la reconstrucció i rehabilitació de masies i cases rurals que estiguin incloses pel planejament urbanístic en el Catàleg previst a l'article 50.2 del TRLUC per a destinar-les a habitatge familiar, establiments de turisme rural en les modalitats i amb els requisits regulats per la legislació de turisme rural vigents a Catalunya, a activitats d'educació en el lleure i a establiments hotelers amb exclusió de la modalitat d'hotel apartament.

- b) *S'admeten les activitats o els equipaments d'interès públic que necessàriament s'hagin d'emplaçar en el medi rural previstos a l'apartat 4 de l'article 47 del TRLUC i es demostrï que no és possible una ubicació alternativa en altres sòls no urbanitzables de menor nivell de protecció.*

En el cas que les activitats previstes a les lletres a) i b) de l'esmentat article, és a dir, les activitats col·lectives de caràcter esportiu, cultural, d'educació en el lleure i l'esbarjo que es desenvolupin a l'aire lliure, i els equipaments i serveis comunitaris no compatibles amb els usos urbans -, es vulguin ubicar dins de la franja de 500 metres de sòl NU-C1, solament seran admeses aquelles que s'hagin d'implantar necessàriament a la zona costanera per raó de la seva vinculació directa i funcional al mar o a la costa i als usos turístics.

En qualsevol cas, els projectes per a la implantació d'aquests usos i activitats s'han de tramitar i, si s'escau, autoritzar sota els criteris legals restrictius de preservació d'aquest sòl front al procés de desenvolupament urbà, i de màxima integració ambiental de les construccions i de les activitats. En aquest sentit, la implantació dels nous usos haurà de ser informada per l'òrgan competent en matèria de medi ambient.

L'aplicació dels dits criteris restrictius en aquesta subcategoria de sòl no urbanitzable costaner 1, comporta la desestimació d'aquells projectes que lesionin o impedeixin la preservació dels valors i l'assoliment de les finalitats que l'article 1r. d'aquestes Normes urbanístiques persegueix, respectivament, d'acord amb allò establert pels apartats 7 i 9 de l'article 47 de la Llei d'urbanisme.

- c) *Per a l'autorització de les construccions i edificacions de nova planta, inclosos els hivernacles, a que es refereixen els apartats a) i b) del present article, caldrà elaborar un estudi paisatgístic que haurà d'ésser degudament informat per l'òrgan competent en matèria de paisatge.*
- d) *Pel que fa a l'explotació de recursos naturals mitjançant noves activitats extractives, solament s'admeten en els sòls d'aquesta subcategoria que estan fora de la franja de 500 metres definida a l'article 4 d'aquestes Normes, i sotmeses a la legislació sobre mesures addicionals de protecció dels espais naturals afectats per activitats extractives.*
- e) *No es permet la instal·lació de cartells de propaganda i d'altres elements similars llevat dels que serveixen exclusivament per a l'orientació, els quals seran establerts de manera que no afectin a l'harmonia del paisatge.*
- f) *En coherència amb el règim d'usos establert per al sòl no urbanitzable costaner 1, no s'admetran els Plans especials urbanístics previstos als apartats f) i i) de l'article 67.1 del TRLUC.*
- g) *Per a l'autorització dels projectes d'usos, obres, instal·lacions i construccions admesos en aquesta subcategoria, es requerirà, en tots els casos formular un estudi paisatgístic que haurà d'ésser degudament informat per l'òrgan competent en la matèria.*
- h) *No s'admeten altres usos, obres, instal·lacions o construccions distints dels específicament admesos dintre d'aquesta subcategoria de sòl no urbanitzable costaner, tant si són de primera implantació com si es tracta d'ampliació dels preexistents, sens perjudici del que s'estableix a les Disposicions transitòries d'aquestes Normes, pel que fa al manteniment dels usos preexistents.*

3. *El sòl no urbanitzable costaner 2 (clau NU-C2 i codi gràfic C2) es subjecta al següent règim d'ús:*

- a) *Són d'aplicació els apartats 2a) i 2c) d'aquest article.*
- b) *S'admeten les activitats o els equipaments d'interès públic que necessàriament s'hagin d'emplaçar en el medi rural previstos a l'apartat 4 de l'article 47 i es demostrï que no és possible una ubicació alternativa en altres sòls no urbanitzables de menor nivell de protecció.*
- c) *S'admeten les construccions i instal·lacions destinades a càmpings autoritzades pel planejament urbanístic general municipal, que exigeixen, en tot cas, la tramitació prèvia d'un Pla especial urbanístic d'acord amb l'article 47.6.e) TRLUC.*

d) *Pel que fa a l'explotació de recursos naturals mitjançant activitats extractives, s'ha d'aplicar la legislació sobre mesures addicionals de protecció dels espais naturals afectats per activitats extractives.*

4. *Al sòl no urbanitzable costaner 3 (clau NU-C3 i codi gràfic C3) li correspon el règim d'ús del sòl no urbanitzable regulat per la Llei d'urbanisme i pel corresponent planejament urbanístic general municipal.*

5. *Correspon al Planejament urbanístic general municipal, bé directament o a través de Plans especials, la concreció, regulació i desenvolupament dels usos i activitats admesos pel MTRPDUSC en cada subcategoria de sòl no urbanitzable costaner, amb subjecció a les determinacions d'aquest Pla i amb coherència als objectius establerts a l'article 1 d'aquestes Normes.*

Així el punt 3.c) ara quedaria suprimit, prevalent la nova regulació que estableix el PDU de les activitats d'campings i en el que s'ordena la possibilitat d'establir noves activitats de càmping a partir de la categoria de sòl territorial enlloc de l'establerta pel PDUSC.

Altrament, al punt 5. També es proposa un ajust en el redactat per tal de deixar clara la capacitat del PUAC de poder fer aquesta "concreció, regulació i desenvolupament dels usos i activitats admesos", per tant es substitueix el redactat que queda de la forma següent:

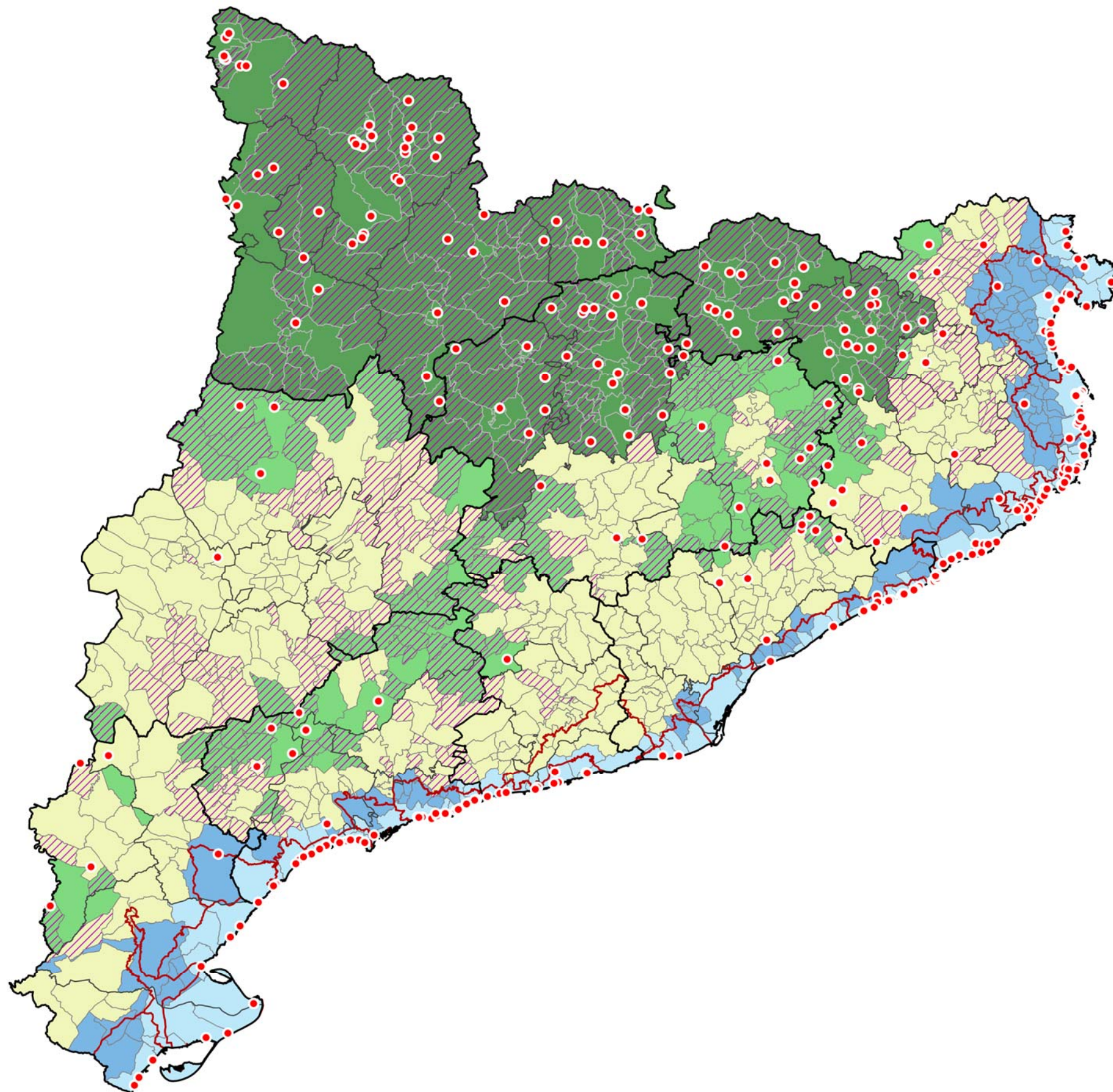
5. *Correspon al Planejament urbanístic general municipal, bé directament o a través de Plans especials, la concreció, regulació i desenvolupament dels usos i activitats admesos pel MTRPDUSC en cada subcategoria de sòl no urbanitzable costaner, amb subjecció a les determinacions d'aquest Pla i amb coherència als objectius establerts a l'article 1 d'aquestes Normes.*

Aquesta concreció, regulació i desenvolupament dels usos i activitats admesos també es pot efectuar per altres figures de planejament general en el marc de les seves competències.

Per a qualsevol altre aspecte dels PDU vigents que resultin contradictori amb les determinacions del present PDU, prevaldran les d'aquest darrer.

Document redactat per l'equip tècnic
de la Secretaria de l'Agenda Urbana i Territori

Barcelona, juny de 2021



SIGNATURES DIGITALS

ÀREES GEOGRÀFIQUES

- Comarques de muntanya
- Municipis de muntanya
- Litoral
- Prelitoral
- Plana interior

MICROPOBLES



Informació de base

- Àrees funcionals territorials (AFT)
- Límits municipals
- Unitats de paisatge del litoral

PLA DIRECTOR URBANÍSTIC DE LES ACTIVITATS DE CÀMPING
Plànol d'ordenació

Aprovació definitiva

Àrees geogràfiques

